

ДО  
МИНИСТЪРА НА ОКОЛНАТА  
СРЕДА И ВОДИТЕ

**ИСКАНЕ**

за преценяване на необходимостта от извършване на екологична оценка (ЕО)

от

„ДУНАВСКИ ДРАГАЖЕН ФЛОТ“ АД

ЕИК 117 000 924

Адрес на управление: 7003 гр. Русе, бул. Тутракан № 41, ИПЗ

Изпълнителен Директор: Цветомир Иванов

телефон: 082/84-55-19; e-mail: office@ddfbg.com

и

„ДДФ ИНВЕСТ“ АД

ЕИК 117 070 029

Адрес на управление: 7003 гр. Русе, бул. Тутракан № 41, ИПЗ

Изпълнителен Директор: Петър Иванов

телефон: 082/84-55-19; e-mail: office@ddfbg.com

**УВАЖАЕМИ Г-Н МИНИСТЪР,**

Моля да ми бъде издадено решение за преценяване на необходимостта от екологична оценка за „Генерален план на пристанище за обществен транспорт „Дунавски драгажен флот-Русе“

Във връзка с това предоставям следната информация по чл. 8а, ал. 1 от Наредбата за условията и реда за извършване на екологична оценка на планове и програми:

**1. Информация за възложителя на плана/програмата (орган или оправомощено по закон трето лице):**

„ДУНАВСКИ ДРАГАЖЕН ФЛОТ“ АД

ЕИК 117 000 924

Адрес на управление: 7003 гр. Русе, бул. Тутракан № 41, ИПЗ

Изпълнителен Директор: Цветомир Иванов

телефон: 082/84-55-19; e-mail: office@ddfbg.com

и

„ДФ ИНВЕСТ“ АД

ЕИК 117 070 029

Адрес на управление: 7003 гр. Русе, бул. Тутракан № 41, ИПЗ

Изпълнителен Директор: Петър Иванов

телефон: 082/84-55-19; e-mail: office@ddfbg.com

**Лице за контакт: Цветомир Иванов** – Изпълнителен Директор на „Дунавски драгажен флот“ АД – Русе

**Телефон за връзка: 0888 972 619; e-mail: [office@ddfbg.com](mailto:office@ddfbg.com)**

## 2. **Обща информация за предложения план/програма**

### ***а) Основание за изготвяне на плана/програмата - нормативен или административен акт:***

Генералният план на пристанище за обществен транспорт „Дунавски драгажен флот- Русе“ се разработва на основание чл.112 г, ал. 1 и чл. 112а, ал. 2, т. 4 от Закона за морските пространства, вътрешните водни пътища и пристанищата на Република България и изискванията на Наредба № 10 от 31.03.2014 г. за обхвата и съдържанието, изработването, одобряването и изменението на генералните планове на пристанищата за обществен транспорт.

Планът се разработва на основание Заповед № РД-08-592/08.11.2022 г. на Министъра на транспорта и съобщенията и Заповед № РД-02-14-1101/15.11.2022 г. на Министъра на регионалното развитие и благоустройството, с които се допуска разработване на Генерален план на пристанище „Дунавски драгажен флот-Русе“ в отговор на заявлението на собствениците от 04-04-2022 г.

### ***б) Период на действие и етапи на изпълнение на плана/програмата***

Предвиждат се два етапа за изпълнение на Генералния план :

✓ *I етап* – краткосрочен:

Да се обособяване на едно ново корабно място с технологичен понтон до юни 2024 г. (КМ № 4);

✓ *II етап* – дългосрочен след 2028 година:

Да се разшири зоната за кораборемонтна дейност, включваща ПИ 63427.8.417 и ПИ 63427.8.416 при корабни места №№ 2 и 3, като към сега действащите две корабни места в защитената акватория на лимана се добави още едно (КМ № 5).

Ремонтите ще са текущи и се извършват на вода, а заготовките в работилниците на брега. За целта между двата имота е необходимо да се проектират и изградят вътрешни пътища, свързани с технологичните пътища на цялото пристанище, с оттук и с републиканската пътна мрежа.

Да се проектират и изградят открити и покрити складове в ПИ 63427.8.399, ПИ 63427.8.416 и ПИ 63427.8.420

***в) Териториален обхват (транснационален, национален, регионален, областен, общински, за по-малки територии) с посочване на съответните области и общини***

Обхватът на Генералния план е за по-малки територии. Той обхваща следните 14 бр. урбанизирани имоти, разположени в Източна промишлена зона на гр. Русе, община Русе, област Русе: ПИ 63427.8.412; ПИ 63427.8.417; ПИ 63427.8.416; ПИ 63427.8.1214; ПИ 63427.8.410; ПИ 63427.8.1215; ПИ 63427.8.402; ПИ 63427.8.399; ПИ 63427.8.1440; ПИ 63427.8.1441; ПИ 63427.8.424; ПИ 63427.8.1442; ПИ 63427.8.403; ПИ 63427.8.420.

Всички изброени имоти са собственост на „Дунавски драгажен флот“ АД, с изключение на ПИ 63427.8.1215, който е собственост на „ДДФ Инвест“ АД.

***г) Засегнати елементи от Националната екологична мрежа (НЕМ)***

Имотите са разположени в Източна промишлена зона на гр. Русе и в тях е изградено и се експлоатира действащо пристанище за обществен транспорт, складови площи, участък за кораборемонт и трошачно-мячни сортировъчни инсталации (ТМСИ 1 и ТМСИ 2) за обработка на инертни материали.

Имотите не попадат в границите на защитени територии /ЗТ/ по смисъла на Закона за защитените територии и не засягат защитени зони /ЗЗ/ от Националната екологична мрежа, съгласно Закона за биологичното разнообразие. Най-близко разположени са:

- ✓ Защитена зона BG0000608 „Ломовете“ за опазване на природните местообитания и на дивата флора и фауна, чиито граници се припокриват с границите на ЗЗ BG 0002025 „Ломовете“, обявена за опазване на дивите птици, които са на разстояние от около 8 800 м от границите на проектната територия;
- ✓ Защитена зона BG 0000529 „Мартен Ряхово“, обявена за опазване на природните местообитания и на дивата флора и фауна, която е на разстояние от около 8 900 м от границите на проектната територия.

**д) Основни цели на плана/програмата**

Основните цели на Генералния план е да се създадат условия за развитие на действащото пристанище в дългосрочен план, както и създаване на градоустройствена основа за реализацията на бъдещи инвестиционни предложения. С плана ще се създаде възможност за обособяване на нови корабни места, ще се създаде възможност за развитие на нови дейности в свободните от застрояване терени.

Необходимостта от изработка на Генерален план на пристанище за обществен транспорт „Дунавски драгажен флот-Русе” е продиктувана от инвестиционното намерение на собствениците („ДДФ” АД и „ДДФ Инвест” АД) за обособяване на ново корабно място за обработка на насипни товари; обособяване на нова зона за кораборемонтни дейности с корабно място; строителство на нови открити и покрити складови площи; зонирание на пристанището по дейности, както и подобряване на навигационните условия.

Реализацията на инвестиционната инициатива на „Дунавски драгажен флот” АД и „ДДФ Инвест” АД би довела до осъществяване на практика на някои от възможностите за развитие на транспортната ни система така, както са определени в Стратегия за развитието на транспортната система на Република България и Общия генерален план за транспорта на България, а именно:

- ✓ ръст на търсенето на транспортни услуги;
- ✓ модернизация на сектора чрез инвестиции в инфраструктурата и нови технологии;
- ✓ привличане на международен транзитен трафик за ефективното използване на транспортната инфраструктура.

Разработването на инвестиционните проекти за пристанището ще се извърши след одобряване на Генерален план по реда на чл. 112 г, ал. 2, т. 1 от Закона за морските пространства, вътрешните водни пътища и пристанищата на Република България, който е подробен устройствен план по смисъла на ЗУТ, съгласно чл. 112а, ал. 7 от Закона.

**е) Финансиране на плана/програмата (държавен, общински бюджет или международни програми, други финансови институции)**

Финансирането на реализацията на Генералния план се предвижда със средства на Собственика (около 1/3), а останалите да са средства, заети от банкови институции, т.е. не се предвижда държавно или общинско финансиране.

**ж) Срокове и етапи на изготвянето на плана/програмата и наличие (нормативно регламентирано) на изискване за обществено обсъждане или друга процедурна форма за участие на обществеността**

Обхватът, съдържанието, сроковете и етапите на изготвянето на проекта за генерален план на пристанище за обществен транспорт „Дунавски драгажен флот-Русе” трябва да е в съответствие с действащата нормативна уредба, включително изискванията на Закона за морските пространства, вътрешните водни пътища и пристанища на Република България,

като в пълна степен е необходимо да покрива изискванията на Наредба № 10 от 31 март 2014 г. за обхвата и съдържанието, изработването, одобряването и изменението на генералните планове на пристанищата за обществен транспорт, издадена от Министерството на транспорта, информационните технологии и съобщенията и Министерството на регионалното развитие, както и тези на одобреното със специална Заповед на МТС и МРРБ Техническо задание.

Процесът на изработване на генерален план включва два етапа:

- ✓ Етап I - Предварително (прединвестиционно) проучване;
- ✓ Етап II - Изготвяне на проект на генерален план.

Раздел V на Наредба № 10 регламентира приемането и одобряването на Генералния план на пристанище за обществен транспорт.

### **3. Информация за органа, отговорен за прилагането на плана/програмата**

Органът за прилагане на плана е „Дунавски драгажен флот“ АД, гр. Русе в качеството му на собственик на имотите и в качеството му на пристанищен оператор, вписан в регистъра на пристанищните оператори на Република България под № 5/01-04-2005 г., стр. 137-140.

### **4. Орган за приемане/одобряване/утвърждаване на плана/програмата**

Генералния план се разглежда от Междуведомствен експертен съвет. Въз основа на решението на съвета Министърът на транспорта и съобщенията и Министърът на регионалното развитие издават съвместна заповед, с която одобряват или отказват да одобрят проекта на генерален план на пристанище за обществен транспорт, съгласно разписаните в Наредба № 10 процедури.

### **5. (не е задължително за попълване)**

Моля да бъде допуснато извършването само на екологична оценка (ЕО)/В случаите по чл. 91, ал. 2 от Закона за опазване на околната среда (ЗООС), когато за инвестиционно предложение, включено в приложение № 1 или в приложение № 2 към ЗООС, се изисква и изготвянето на самостоятелен план или програма по чл. 85, ал. 1 и 2 от ЗООС поради следните основания (мотиви): не.

#### **ВЪЗЛОЖИТЕЛИ:**

Валери Иванов

Изпълнителен Директор на

„ДУНАВСКИ ДРАГАЖЕН ФЛОТ“ АД

Петър Иванов

Изпълнителен Директор на

„ДДФ ИНВЕСТ“ АД

**ИНФОРМАЦИЯ ПО ЧЛ. 8А, АЛ. 2 ОТ НАРЕДБАТА ЗА УСЛОВИЯТА И РЕДА ЗА ИЗВЪРШВАНЕ НА ЕКОЛОГИЧНА ОЦЕНКА НА ПЛАНОВЕ И ПРОГРАМИ:**

**1. Характеристика на плана/програмата относно:**

*а) инвестиционните предложения по приложение № 1 към чл. 92, т. 1 и приложение № 2 към чл. 93, ал. 1, т. 1 и 2 към ЗООС и/или други инвестиционни предложения с предполагаемо значително въздействие върху околната среда, спрямо които предлаганият план/програма определя критерии, нормативи и други ръководни условия от значение за бъдещото им разрешаване или одобряване по отношение на местоположение, характер, мащабност и експлоатационни условия:*

„Дунавски Драгажен флот“ АД Русе е предприятие с основна дейност добив и преработка на инертни материали от р. Дунав. Предприятието има най-големите в страната капацитетни възможности за добив до 800 х. тона инертни материали годишно и преработка до 500 х. тона. На площадката се експлоатират 2 бр. трошачно-миячни сортировъчни инсталации (ТМСИ 1 и ТМСИ 2).

Освен добива и преработката на инертни материали дружеството е с възможности за транспортиране на масови товари (руда, въглища, желязо, дървен материал) по р. Дунав, както и с възможности за товаро-разтоварни операции в собствения му лиман, а също така и за извършване на специфични хидротехнически дейности по река Дунав.

Дружеството разполага със собствено пристанище. Пристанище „Дунавски драгажен флот-Русе“ е действащо търговско пристанище за обществен транспорт. Пристанището разполага с удостоверение за експлоатационна годност № 23031 от 16.03.2022 г.

На пристанището са обособени 3 корабни места за обработка на генерални товари; насипни товари и неопасни наливни товари и се предлагат следните пристанищни услуги: обработка на товари; швартоване; снабдяване на корабите с вода, комуникации и електрическа енергия; бункероване; приемане и обработване на отпадъци - резултат от корабоплавателна дейност по Анекс V към МАРПОЛ 73/78.

Целта на разработването на Генералния план е да е даде решение за развитие на пристанището в бъдеще, обособяване на нови корабни места, складови площи и зона за кораборемонтна дейност.

В същото време в обхвата на плана попадат действащите корабни места, пристанищни съоръжения, открити и покрити складове, поради което те също са включени и описани в плана, **но не представляват нови предвиждания.**

**Описание на съществуващото положение:**

В границите на имотите предмет на плана са изградени и се експлоатират следните сгради и съоръжения:

**Пристанище за обществен транспорт „Дунавски драгажен флот Русе“** е разположено от км. 489,230 до км. 488,820 по километража на р. Дунав и в момента разполага с три корабни места:

КМ № 1 е разположено на км. 489,100 с дължина 180 м, оборудвано е с понтон.

На КМ №1 се обработват насипни инертни товари, а на понтона (на км. 489,220) се извършва корабно бункероване (гориво, смазочни материали, вода) на самоходни кораби. На понтона е разрешена обработка на неопасни наливни товари.

Корабното място е оборудвано с кейова претоварна механизация. Обособена е кейова претоварна зона с площ от около 15 000 м<sup>2</sup> за инертни материали, в т.ч. и открита складова площ 10 000 м<sup>2</sup>.



*Фиг. 1 Снимки на КМ 1 с понтон за наливни товари и кейова зона за инертни материали*

КМ 2 и КМ 3 са разположени в лимана на пристанището. КМ №2 – е с дължина 100 м, а КМ №3 е с дължина 80 м. На КМ №2 и КМ №3 се обработват генерални товари, като местата се ползват и за приставане на кораби, подлежащи на ремонт.

КМ са оборудвани с кейова механизация. В тилната част на двете корабни места е обособена открита зона за ремонт на кораби (ПИ 63427.8.417).



Фиг. 2 Снимка на КМ 2 и 3, разположени в лимана



Фиг. 3 Снимка на открита зона за ремонт на кораби

**Съоръжения за преработка и сортиране на инертни материали** от река Дунав – трошачно-сортировъчни и миячни инсталации ТСМИ 1 и ТСМИ 2. Разположени са в ПИ 63427.8.412. За експлоатацията, поддръжката и ремонта на пристанищните товарно-разтоварни съоръжения, на корабите и съоръженията на драгажния флот, на трошачно-миячна и сортировъчна инсталация, в другите съседни собствени имоти са разположени звената извършващи тази дейност -ремонтни работилници, гаражи и др.





**Фиг. 4 Снимка на ТСМИ**

Площадката на „ДДФ“ АД и всички сгради и съоръжения в нея е изградена през 80-90-те години от ДП „Заводски строежи“ и са собственост на „ДДФ“ АД по силата на нотариален акт № 168, том X, рег. № 16553, дело 1260/2008 г.

ПИ 63427.8.399, ПИ 63427.8.416 и ПИ 63427.8.420) са свободни от застрояване и в тях не се извършва никаква дейност.

**Основните дейности, които се извършват на пристанището са:**

Товаро-разтоварни дейности: Извършват се с наличната кейова механизация – портални кранове с различна товароподемност. Предимно се разтоварват инертни материали от река Дунав. С наличното пристанищно оборудване на КМ1 са разрешени товаро-разтоварни дейности на генерални товари (палетизирани и пакетирани товари, товари в торби, дървен материал, метали на връзки– пръти и листи, рулони, чугун, машини и съоръжения, тухли, целулоза, стъкло и др.).

Товаро-разтоварни на неопасни наливни товари: растителни масла, биодизел от специализирани кораби (танкери) в специализирани автоцистерни. Не са налични складови мощности за наливни товари на територията на пристанището.

Складиране на насипни и генерални товари (неопасни). Извършва се на открити складови площи от 10 000 м<sup>2</sup>. На територията на пристанището не са налични складови мощности и не се предвижда изграждане на складове за наливни товари.

Кораборемонтна дейност (за надводната част на плавателните съдове) :

Извършва се на откритя площадка, разположена в тилната част на КМ 2 и КМ 3. Състои се в ремонт (заваряване) на корпусни конструкции на плавателни съдове, които са обект на

надзор от страна на МА; ремонт на корабни системи и механизми, което включва заваряване на тръби по тръбните системи. Заваряването се извършва от заварчици с валиден сертификат за съответния метод на заваряване и с консумативи, които съответстват на спецификацията на заваръчната процедура. Фирмата разполага с открит и закрит заваръчен участък, които се обслужват с портален кран 16 т. и едностранен кран 3.2 т., металообработващи машини (стругове, фрези, зъбонарезна машина, гилотина, абкант) заваръчни машини и оборудване за газо-кислородно подгриване, както и с всички измервателни инструменти за дейността. Контролът се (и ще се) извършва поетапно, в зависимост от процедурите на производствения процес, който предварително се съгласува с клиента и МА.

Кораборемонтна дейност се извършва от „ДДФ Инвест“ АД, която е част от Дунавски драгажен флот АД и през 2011 година е одобрена за извършване на заваръчни дейности по кораби и плаващи съоръжения, които са обект на надзор от Български корабен регистър.

Фирмата притежава и лиценз за извършване на дейността по поддръжката, ремонта и преустройството на съоръжения с повишена опасност.

Преработка на инертни материали – Извършва се в съществуващите ТМСИ. Дейността се изразява в разтрошаване и промиване на добитите от река Дунав инертни материали и последващо сортиране на фракции за влагане в строителството.

**Водоснабдяване и канализация:** За питейно-битови нужди се ползва вода от селищната водопроводна мрежа на Русе.

За технологични нужди – промиване на инертни материали с душова система, в двете ТМСИ се ползва вода от река Дунав. Водочерпенето от реката е брегови тип. Осъществява се посредством брегова помпена станция, плаваща, на която са монтирани 2 броя помпи - едната помпа е работна, а другата резервна. Смукателната тръба е с диаметър Ф325 мм, а нагнетателната тръба е с диаметър ф 250 мм. Смукателната тръба е потопена на 0,50 под водното ниво, което варира през сезоните.

Водопроводна мрежа площадкова е изпълнена от стоманени тръби Ф 250 мм.

След ТМСИ по съществуваща площадкова мрежа, изпълнена от стоманени тръби Ф400 водата постъпва в утаител и се отвежда към канализационен колектор, част от канализационната мрежа на град Русе, който зауства в река Дунав.

ХЕМА НА ПЛОЩАДКАТА С МЯСТОТО НА ВОДОВЗЕМАНЕ, ТРЪБОПРОВОДНАТА СИСТЕМА И ТОЧКАТА НА ЗАУСТВАНЕ



Фиг. 5 Схема на площадкова ВиК мрежа

**Описание на предвижданията:**

Необходимостта от изработка на Генерален план на пристанище за обществен транспорт „Дунавски драгажен флот-Русе“ е продиктувана от инвестиционното намерение на собствениците („ДДФ“ АД и „ДДФ Инвест“ АД) за узаконяване на ново корабно място за обработка на товари, зонирание на пристанището по дейности, обособяване на нови открити и покрити складови площи, разширение на зоната за ремонт на плавателни средства, в т.ч. допълнително корабно място в лимана:

- ✓ обособяване на ново корабно място на брега на р. Дунав в ПИ 63427.8.412, граничещ с реката за обработка на инертни и генерални товари;
- ✓ строителство на нови открити и покрити складови площи в свободните терени на ПИ 63427.8.399, ПИ 63427.8.416 и ПИ 63427.8.420;
- ✓ разширяване на съществуващата зона за кораборемонтна дейност в ПИ 63427.8.417 с две корабни места и включване към нея ПИ 63427.8.416 с едно корабно място;
- ✓ осигуряване на пътно-транспортна връзка между двата имота на зоната за кораборемонт (ПИ 63427.8.417 и ПИ 63427.8.416), свързана с технологичните пътища на цялото пристанище и с републиканската пътна мрежа.

В акваторията на пристанището ще се извършат незначителни по обем работи, изразяващи се в допълнителна заскалявка за основната каменна призма за оформяне на проектния ѝ профил. Разширяване на пристанище за обществен транспорт „Дунавски драгажен флот-Русе“ с ново корабно място е върху съществуваща вече пристанищна инфраструктура в ПИ 63427.8.412.

Не се предвижда строителство или реконструкция на съществуващите кейови и брегоукрепителни стени.

Инвестиционните предложения не са свързани с промяна на капацитета или реконструкция на съществуващите ТМСИ за преработка на инертни материали.

Инвестиционното предложение за обособяване на ново корабно място на река Дунав не е свързано с увеличаване на товарооборота на пристанището, а с оптимизация на обработката на товари и създаване на възможност за изчакване на плавателен съд, подлежащ на обработка. Не се предвиждат промени в наличната кейова механизация, както и в капацитета на тиловия склад за инертни материали.

Предвиденото обособяване на ново корабно място в лимана на пристанището е с цел осигуряване на възможност за обособяване на втора зона за кораборемонтни дейности, при използване на съществуващата пристанищна инфраструктура.

Планираното застрояване на свободните от застрояване имоти предвижда обособяване на покрити и закрити складове за генерални товари. Към момента на територията на пристанището не са налични покрити складове.

Инвестиционните предложения, които ще се реализират след одобряване на генералния план може да се разглеждат като разширение на дейности в обхвата на Приложение № 2 на ЗООС, а именно: *т.11 (е) строителство на пристанища, пристанищни съоръжения, включително рибарски пристанища (невключени в приложение № 1);*

Планираното разширение на зоната за кораборемонтни дейности не попада в обхвата на ИП по *т.4 Производство и преработка на метали: ж) корабостроителници;* тъй като се извършват ремонти на машини и части от плавателните средства, които се демонтират и се ремонтират на брега, както и ремонти по надводната им част.

Разработването на инвестиционни проекти за пристанището и новите пристанищни съоръжения ще се извърши след одобряване на Генерален план по реда на чл. 112 г, ал. 2, т. 1 от Закона за морските пространства, вътрешните водни пътища и пристанищата на Република България, който е подробен устройствен план по смисъла на ЗУТ, съгласно чл. 112а, ал. 7 от Закона.

При реализация на ИП в обхвата на Приложение № 1 или Приложение № 2 на ЗООС в границите на имотите, собственост на възложителя, ще се проведат процедури по реда на глава шеста от ЗООС, конкретно за всяко едно инвестиционно предложение.

Съгласно указания на Министъра на околната среда и водите, изх. №05-08-373/20.01.2015 г., в случай че на етапа на изготвянето на плана, от страна на възложителя не е възможно представяне на подробна и изчерпателна информация за характеристиката на инвестиционните предложения, които ще се реализират, се провежда процедура по ЕО за одобряване на плана. За одобряване на инвестиционните предложения се извършва

процедура по преценяване необходимостта от ОВОС, преди одобряване на инвестиционните проекти.

В случая не е допуснато провеждане на съвместна процедура по реда на чл. 91, ал. 2 от ЗООС именно поради липса на достатъчна информация и подробност на бъдещите инвестиционни предложения.

***б) мястото на предлагания план/програма в цялостния процес или йерархия на планиране и степен, до която планът/програмата влияе върху други планове и програми:***

Генералният план е в съответствие с одобрената от Министерски съвет „Стратегия за развитие на транспортната система на РБългария в периода до 2030 г.“

Генералния план на пристанище „Дунавски драгажен флот-Русе“ отговаря на предвижданията на Общ устойчив план на община Русе, приет на 19-11-2020 г. Съгласно ОУП, имотите предмет на планиране попадат в устройствена зона за Предимно производствени дейност (Пп).

Генералният план е подробен устройствен план – план за регулация и застрояване на пристанищната територия и парцеларен план на пристанищната акватория.

***в) значение на плана/програмата за интегрирането на екологичните съображения, особено с оглед насърчаването на устойчиво развитие:***

Прилагането на плана е свързано с насърчаването на устойчиво развитие на района. С генералния план на пристанището се определят концепциите за дългосрочно развитие на съответната територия и акватория, обосновани с технологични и маркетингови изводи, и взаимовръзката на тези концепции с одобрената от Министерския съвет Стратегия за развитие на транспортната система на Република България и с Общия генерален план за транспорта на България за периода до 2030 г., както и в съответствие със Споразумението за партньорство на Р.България.

Основните принципи, залегнали в Стратегията, с които инвестиционното предложение е изцяло съобразено не са тясно секторно ориентирани, а обхващат общи насоки, вт.ч.:

- ✓ *екологични* - ограничаване на вредното влияние на транспорта върху околната среда, средата за живот и климата; енергийна ефективност;
- ✓ *социални* - равни условия за достъп до обществените услуги; опазване на здравето на населението и повишаване на безопасността на транспорта и качеството на живот.

Планът подлежи на преценка ЕО, съгласно изискванията на екологичното законодателство. Прилагането на тази процедура гарантира интегрирането на екологичните изисквания при разработването и прилагането на плана.

*г) екологични проблеми от значение за плана/програмата:*

Генералният план се разработва за урбанизирана територия, в Източна промишлена зона на град Русе, в която е изградено и се експлоатира пристанище за обществен транспорт.

**Характеристиките на околната среда за град Русе и района на пристанището са следните:**

Атмосферен въздух:

Районът на община Русе е определен от МОСВ като район за оценка и управление на качеството на въздуха по отношение на замърсител РМ10. Община Русе е изготвила Програма, която е актуализирана за периода 2021-2026 година.

Характерна тенденция през последните няколко години е значително снижение на регистрираните концентрации на фини прахови частици (ФПЧ<sub>10</sub>). След 2018г. се наблюдава трайна тенденция за намаляване на средногодишните концентрации (СГК) на ФПЧ<sub>10</sub> и стойности им са под НОЧЗ. С намаляването им се отчита и намаляване на дните с превишения по отношение на 24-часова средна стойност на ФПЧ<sub>10</sub>. Независимо от това, обаче населението остава изложено на СД концентрации над 50 µg/m<sup>3</sup> за повече от 35 дни през целия период на действие на програмата (2016-2020). По отношение на показателя ФПЧ<sub>2.5</sub>, средногодишната норма за опазване на човешкото здраве (25 µg/m<sup>3</sup> до 01.01.2020г.) е превишена единствено през 2017г.

Тази тенденция е следствие главно от спада на промишленото производство и енергопотреблението, както и от реализацията на взетите конкретни екологични мерки и постигнатите договорености с Република Румъния.

Съгласно анализи в Програма за намаляване на емисиите на замърсители и достигане на установените норми на вредни вещества в атмосферния въздух /актуализация за периода 2021-2026 година/, приноса към замърсяването с ФПЧ<sub>10</sub> за 2018 година е около 61% от битов сектор; около 20.3% - от транспорта и около 11% - от промишлени източници.

Данни за качеството на атмосферния въздух в община Русе и град Русе се получават от пункта за имисионен контрол Възраждане. АИС „Възраждане“ се намира в жилищен район на град Русе до паркова зона и интензивна пътна артерия. Определена е за градска фонова станция.

Съгласно данни, публикувани в Годишния доклад за състоянието на околната среда на контролираната от Регионална инспекция по околната среда и водите – Русе територия през 2021 г, за 2021 година основно превишения се констатират през отоплителния период на годината октомври – март, а през останалите месеци превишенията са единични.

От направения обзор на климатичните условия и състоянието на атмосферния въздух в община Русе може да заключим, че основен проблем за гр. Русе са превишенията на СДН по отношение на замърсител РМ10.

Повърхностни води

**Качеството на водите** в река Дунав в българския участък се наблюдава в 5 пункта за мониторинг, като три от пунктовете са включени в две програми – Национална програма за

мониторинг на води и транснационална мониторингова мрежа за река Дунав (TNMN), а другите два само във втората програма. Показателите, които се анализират по TNMN са унифицирани за всички пунктове по река Дунав от извор до устие, с честота 12 пъти годишно. Пунктовете за мониторинг са: Ново село, с. Байкал, гр. Свищов, гр. Русе и гр. Силистра.

От изброените пунктове, най-близо до Пристанище Дунавски Драгажен флот – Русе е пункта при гр. Русе, но той е разположен над пристанището и данните от него могат да се ползват за базово състояние на реката. Пунктът при гр. Силистра, който е разположен след пристанището по посока течението на р. Дунав, е на повече от на повече от 100 км и данните от него не могат да се ползват за оценка на потенциално замърсяване от пристанищни дейности.

В пункта за мониторинг при град Русе се изследва качеството на водата в река Дунав на база 3 проби, които се вземат от българския бряг, от румънския бряг и от средата на реката.

Съгласно тримесечни бюлетини за състоянието на повърхностните води, публикувани на сайта на ИАОС, данните за река Дунав при пункт Русе и пункт Силистра показват стойности на основните физикохимични показатели – около средните и под установените стойности за течението на река Дунав.

#### Подземни води

Разглежданият район се отнася към Мизийския хидрогеоложки район. Подземните води са акумулирани в алувиалните отложения на р. Дунав, които са представени от горен пласт, изграден от глинесто-песъчливи седименти и долен пласт, изграден от средно- и едрозърнести чакъли и разнотърнести пясъци. Подземните води са акумулирани основно в долния чакълесто-песъчлив пласт, който се разкрива и в коритото на р. Дунав, което създава хидравлична връзка на подземните води с водите на реката. Подхранването на подземния поток е от инфилтриране на повърхностни води, от изливане на води от варовиците на апта и от р. Дунав при пълноводие.

Съгласно класификацията на подземните водни тела, площадката на инвестиционното предложение попада в района на разпространение на 3 водни тела, както следва:

- водно тяло BG1G0000QAL010 „Порови води в кватерна – Бръшлянска низина“. Химичното и количественото състояние на тялото е „добро“. Специфичната екологична цел за водното тяло, определена в ПУРБ е „Запазване на добро количествено и химично състояние“.
- водно тяло BG1G0000K1B041 „Карстови води в Русенската формация“. Химичното състояние на водното тяло е „лошо“, а количественото състояние на тялото е „добро“. Специфичната екологична цел за водното тяло, определена в ПУРБ е „Запазване на добро количествено състояние. Предотвратяване влошаването на химичното състояние по показател NO3 и PO4. Запазване на добро химично състояние по останалите показатели“.
- водно тяло BG1G0000J3K051 „Карстови води в Малм-Валанжския басейн“. Химичното и количественото състояние на тялото е „добро“. Специфичната екологична цел за водното тяло, определена в ПУРБ е „Запазване на добро

количествено и химично състояние”.

Всички подземни водни тела са определени като зони за защита на питейни води.

#### Почви

Площадката, която обхваща разработката на Генералния план е разположен в Източна промишлена зона на гр. Русе и представлява действащо пристанище за обществен транспорт. Територията е с изградени трайни настилки, пътища, бетонови площадки, с изградени кейови и брегозащитни стени по границата с река Дунав и в съществуващия лиман. Почви на територията на действащото пристанище липсват. Районът е изцяло покрит с трайна настилка.

На територията на действащото пристанище, както и в района за неговото разширение не са налични почви, притежаващи плодородни свойства.

#### Ландшафт

Площадката, която обхваща разработката на Генералния план е разположен в Източна промишлена зона на гр. Русе и представлява действащо пристанище за обществен транспорт. Разположена е на брега на река Дунав и обхваща съществуващ лиман. Територията е силно наситена с промишлени сгради и съоръжения. Наблюдават се индустриални сгради и съоръжения, кранове и други елементи на ландшафта, които не е предвидено да се променят след изпълнение на ИП.

Ландшафтът в района на разглежданите имоти е с ниско природно и културно значение. Той не е свързан визуално с културно-познавателни или туристически маршрути. В региона няма ценни ландшафти, които да изискват мерки за съхраняване и подобряване.

Проектът ще се реализира в границите на урбанизирана територия, без промяна на доминиращите ландшафтни елементи – индустриални сгради и съоръжения.

#### Отпадъци:

Пристанище „Дунавски Драгажен флот – Русе“ е разположено в Източна промишлена зона на град Русе. Имотите, които обхваща пристанището, са в регулационните граници на населеното място и са обхванати от системата за организирано сметосъбиране и сметоизвозване на битови отпадъци за територията на община Русе.

Община Русе разполага с инфраструктура за предварително сепариране на смесените битови отпадъци преди депониране.

На територията на общината все още не е налична инфраструктура за оползотворяване на битови биоразградими отпадъци. В етап на проектиране е компостираща инсталация за зелени биоразградими отпадъци на територията на регионалното депо.

На територията на община Русе е изградена и въведена в експлоатация Инсталация за рециклиране на строителни отпадъци. Инсталацията е разположена в землището на гр. Русе, м-ст „Под Ормана“ в имот с идентификатор 63427.92.6 по КК и КР на гр. Русе. Експлоатира се от „Управление на отпадъци“ ЕООД на база издадено разрешение за дейности с отпадъци № 10-ДО-00000750-03/28.05.2021 г.



От гореизложеното може да заключим, че на територията на община Русе е налична добре развита техническа инфраструктура за отпадъците.

### Шум:

Площадката, на която е разположено действащото пристанище „Дунавски драгажен флот – Русе“ и площта, предвидена за неговото разширение е част от Източна промишлена зона. Всички имоти попадат в производствена територия.

РИОСВ-Русе организира извършване на измерването, оценката, управлението и контрола на шума, излъчван от промишлени инсталации и съоръжения на територията на община Русе.

Съгласно информация от публични регистри за мониторинг на шум от промишлени източници (ИАОС), на територията на Източна промишлена зона и в района на пристанището има няколко промишлени източника на шум, които подлежат на мониторинг. Това са „Топлофикация Русе“ ЕАД и „Гораинвест“ ООД. Предприятията са разположени в производствено-складови зони и влиянието на излъчвания шум върху населението е минимално. Данните от извършения мониторинг показват постигане на допустимите гранични стойности за производствени територии от 70 dBA. Извършените измервания на шум в мястото на въздействие (жилищната зона на гр. Русе) също показват постигане на нормите за дневен, вечерен и нощен шум.

Освен промишлените предприятия основен източник на шум в населените места е транспортът.

За град Русе, като населено място с население над 100 хил. жители е разработена и утвърдена Стратегическа карта за шум (СКШ). В стратегическата карта не е включено въздействие от промишлени източници на шум от територията на оценявания план върху акустичната обстановка в града.

Основните източници на шум в околната среда за града са автомобилния трафик, ЖП трафик, въздушен трафик и промишлените източници на шум.

В града Русе **най-голям дял** за оформянето на акустичното състояние има *транспортния шум* от пътен трафик и частично от железопътен трафик и минимално локално въздействие от промишлени дейности.

Шумът в урбанизираната територия на град Русе се контролира от РЗИ-Русе, съгласно разработена Програма за мониторинг на шума в урбанизираната територия на град Русе.

Съгласно публикувани данни от РЗИ-Русе в Доклади за шумовото натоварване в урбанизираната територия на град Русе, измерванията се извършват в четири функционални зони, подлежащи на усилен шумозащита и в 30 бр. пунктове. При определянето им е взето предвид местоположението, характера на дейност върху терените и транспортните средства, преминаващи в близост като основен източник на шум в градската среда.

**Първа функционална зона (I ФЗ)** в град Русе е обособена около ДКЦ – 2 и УМБАЛ „Медика - Русе“; **втора функционална зона (II ФЗ)** в град Русе е около МГ „Баба Тонка“; **трета функционална зона (III ФЗ)** в град Русе е около УМБАЛ „Канев“ и ДКЦ-1 и **четвърта функционална зона (IV ФЗ)** в град Русе е около СОУ “Възраждане”.

Пунктовете са значително отдалечени от пристанище Дунавски драгажен флот - Русе, и в тях

е отчетено влияние върху акустичната среда основно от транспорта.

Граничните стойности за нивото на шума за различни територии и урбанизирани зони в населените места са регламентирани в Наредба № 6 за показателите за шум в околната среда, отчитащи степента на дискомфорт през различните часове на денонощието, граничните стойности на показателите за шум в околната среда, методите за оценка на стойностите на показателите за шум и вредните ефекти от шума върху здравето на населението (МЗ, МОСВ, ДВ бр. 58/2006 г.).

Съгласно тази наредба граничните стойности на нивото на шума за:

- производствено-складови зони за дневен, вечерен и нощен период - 70 dBA.
- жилищни зони:
  - дневен период – 55 dBA;
  - вечерен период – 50 dBA;
  - нощ – 45 dBA.

Площадката на пристанището е разположена в Източна промишлена зона. Съгласно действащите норми, допустимите шумови нива за производствени територии са **70 dBA**.

**От изложеното по-горе може да се направи следното обобщение:**

Съществуващите екологични проблеми, които имат отношение към плана, са свързани с развитието на инфраструктурата, формирането на отпадъчни води, вредните емисии от транспортни и производствени дейности, образуване и третиране на отпадъци, шумови емисии.

***д) значение на плана/програмата за изпълнението на общностното законодателство в областта на околната среда:***

Планът няма отношение за изпълнение на общностното законодателство в областта на околната среда. Въпреки това той се съобразява с него.

***е) наличие на алтернативи:***

✓ **Алтернативи по местоположение:**

Генералният план се разработва за действащо пристанище за обществен транспорт „Дунавски драгажен флот – Русе“, като се предвижда обособяване на зони, територии и корабни места в границите на площадката. Не се предвижда усвояване на нови терени извън вече заетата територия.

Площадката отговаря на необходимите критерии за развитие на пристанищни дейности:

- ✓ разположение – на брега на река Дунав;
- ✓ транспортна достъпност;
- ✓ разположена в промишлена зона, далеч от рекреационни зони и зони за отдих;
- ✓ с достатъчна площ, позволяваща разполагане на всички необходими съоръжения.

Имотите от териториалния обхват на пристанището се намират на територията на Източната промишлена зона в град Русе, освен че отговарят на първоначално заложените критерии, имат и следните предимства:

- наличие на кейова стена в добро техническо състояние;
- възможност за пътен достъп чрез реконструкция на съществуващи площадкови пътища;
- наличие на достатъчно площ за обособяване на зони за генерални товари;
- наличие на достатъчно площ за разширяване на зоната за кораборемонтна дейност, в т.ч. за :
  - ♦ ремонт (заваряване ) на корпусни конструкции на плавателни съдове, които са обект на надзор от страна на МА.
  - ♦ ремонт на корабни системи и механизми, което включва заваряване на тръби по тръбните системи.

Във връзка с това не се разглеждат алтернативи по местоположение.

✓ **Алтернативи по отношение на дейности и технологии:**

Не се разглеждат алтернативи. Пристанището е съществуващо, корабните места са оборудвани с необходимата кейова механизация за обработка на товари.

Новото корабно място, което се предвижда за обработка на генерални и насипни товари ще се обслужва от кейовите съоръжения към КМ 1.

Корабно място 5 ще се обособи в лимана, и на него ще се извършва ремонт на плавателни средства. Ще се прилагат съществуващите техники за ремонт на надводната част на плавателните средства – заваряване, демонтаж на възли и агрегати за ремонт на брега и др. Не се разглеждат алтернативи на прилаганите в момента в действащото пристанище дейности и технологии.

✓ **Нулева алтернатива :**

Генералният план се разработва с цел създаване на основа за развитие на съществуващо пристанище за обществен транспорт „Дунавски Драгажен флот - Русе“.

Нулева алтернатива означава да не се реализират планираните дейности, като състоянието и начина на ползване на имотите, предвидени за реализацията им се запазят без промяна.

С разработването на генералния план ще се създаде възможност за развитие на складовата база, обособяване на нови корабни места по съществуващата кейова стена, райониране и зонирание на пристанището и оптимално управление на пристанищните дейности.

Нереализирането на инвестиционното предложение ще възпрепятства изпълнението на програмата за развитие на дружеството, ще се наблюдава негативно отражение в социален и икономически аспект и ще доведе до пропускане на пазарни позиции.

Нереализацията на инвестиционното предложение е свързана със следните загуби и/или пропуснати ползи:

- Усвояване на незастроени урбанизирани имоти, част от пристанището
- Подобряване на съществуващата и развитие на нова инфраструктура
- Утвърждаване на град Русе като водещ български речен пристанищен център.

Изброените фактори са достатъчен аргумент за отхвърляне на нулева алтернатива по отношение реализиране на инвестиционното предложение.

## **2. Обосновка на конкретната необходимост от изготвянето на плана/ програмата:**

Изготвянето на Генерален план за пристанище за обществен транспорт „Дунавски драгажен флот-Русе“ и реализиране на свързаното с него инвестиционно предложение е приоритетна цел в инвестиционната програма на „Дунавски драгажен флот“ АД и „ДДФ Инвест“ АД. Необходимостта от реализирането на инвестиционното предложение е продиктувана от стремежа за създаване на условия за развитие на пристанището, респективно осигуряване на по-добри условия за обработка на корабни товари, разширение на зоната за кораборемонт с цел удовлетворяване нуждите по поддръжка и ремонт на пристанищните товаро-разтоварни съоръжения, на корабите и съоръженията на драгажния флот, на трошачно-миячната и сортировъчна инсталация (изградена в ПИ 63427.8.412), както и използването на свободните към момента ПИ за открити и покрити складови площи (ПИ 63427.8.399, ПИ 63427.8.416 и ПИ 63427.8.420).

С плана ще се осигурят и допълнителни работни места.

## **3. Информация за планове и програми и инвестиционни предложения, свързани с предложението план/програма:**

Стратегия за развитие на транспортната система на Р България в периода до 2030 г.;

Интегрирана транспортна стратегия в периода до 2030 г.;

План за управление на речните басейни в Дунавски район 2016-2021 г.;

План за управление на риска от наводнения в Дунавски район 2016-2021 г.;

Регионален план за развитие на Северен централен регион;

ОУП на община Русе.

## **4. Характеристики на засегнатата територия и на очакваните въздействия върху околната среда и човешкото здраве по отношение на:**

### **а) вероятност, продължителност, честота, обратимост и кумулативни въздействия:**

Вида на въздействието на плана върху компонентите на околната среда и човешкото здраве е представено по отделно по компоненти:

### **Атмосферен въздух:**

#### По време на строителството:

Строителството ще включва изграждане на бетонови настилки за нови открити складови площи, реконструкция на вътрешен път, изграждане на сгради за покрити складови площи. През този етап основните източници на замърсяване на въздуха ще са строителната механизация, изкопни дейности, товаро-разтоварни работи и др. Свързани са с емитиране на прахови частици и отработени газове от строителната и транспортна техника.

Ще се емитират неорганизирано, временно за периода на строителството и са с малък териториален обхват – само за зоните в които ще се извършват СМР.

#### При експлоатацията:

Планира се изграждане на покрити и открити складови площи, нова зона за кораборемонт и обособяване на нови 2 корабни места. Не се очаква наличие на организирани източници на емисии и такива няма на площадката на пристанището.

Основно въздействие върху атмосферния въздух има извършването на товаро-разтоварни дейности на пристанището и транспорта на товари. От тези дейности се емитират неорганизираны емисии – главно прах. Процесите в трошачно-миячните сортировъчни машини, с които се извършва обработка на инертните материали (разтрошаване, промиване и сортиране) се извършват под постоянна обработка с воден душ и не са източник на прахови емисии.

От дейността по обработка на генерални и насипни товари на новото КМ 4 ще се отделят неорганизираны емисии с малък териториален обхват, основно прахови емисии. Предвид факта, че намерението на възложителя не предвижда увеличаване на товарооборота на пристанището, може да се предположи, че не се очаква изменение в неорганизираните прахови емисии които и към момента се емитират от осъществяваните дейности на пристанището.

За одобряване на инвестиционните предложения, които ще се реализират след одобряване на генералния план, следва да се проведат процедури по преценяване необходимостта от ОВОС, в които да се изследват и оценят конкретните замърсявания за всяка новопланирана дейност.

Вероятност от поява на въздействията: голяма вероятност.

Продължителност на въздействията: краткотрайни– за периода на строителство, дълготрайни - примексплоатация

Честота: Временни – за периода на строителство и постоянни – при експлоатация

Обратимост: обратими

Кумулативни въздействия: възможни са

### **Повърхностни и подземни води:**

Въздействието на антропогенната дейност върху водните ресурси се проявява в две основни направления: чрез отклоняване на водни маси за водопотребление и водоползване, с което е възможно да се наруши водния баланс и водния режим във водосборните им области, и чрез

заустване на замърсени отпадъчни води в чистите водоприемници, с което се влошава тяхното качество.

Пристанището на Дунавски драгажен флот е действащо пристанище за обществен транспорт. Площадката е присъединена към градската водопроводна мрежа на град Русе. За технологични нужди – за душовите системи на ТМСИ 1 и 2 се доставя вода от река Дунав посредством плаваща помпена станция.

Планираните нови 2 корабни места, новите покрити и закрити складови площи и обособяването на нова зона за кораборемонт не изискват увеличаване на ползваното количество вода. С планираните промени не се предвижда промяна в капацитета на съществуващите ТМСИ, което и не налага увеличаване на използваното количество вода от река Дунав.

Територията на пристанище Дунавски драгажен флот е отдалечена от водоизточници за питейно-битови нужди и не попада в границите на учредени санитарно-охранителни зони или в буферни зони.

Площадката е присъединена към градската канализационна мрежа на град Русе. Не се налагат промени в канализационната система на площадката. Дейностите извършвани на пристанището не са източник на производствени отпадъчни води. Промивните води от ТСМИ се отвеждат към градската канализационна система.

За обособяване на новите две корабни места – на река Дунав и в лимана, не се предвиждат никакви строителни дейности в контакт с реката. Местата ще се обособят на съществуващите кейови и брегоукрепителни стени. Не се предвиждат драгажни дейности за удълбочаване акваторията на съществуващото пристанище.

Въздействията върху водите при строителството и експлоатацията се оценяват на незначителни.

Вероятност от поява на въздействията: ниска вероятност.

Продължителност на въздействията: дълготрайни – за периода на експлоатация

Честота: Временни – за периода на експлоатация на обекта

Обратимост: обратими

Кумулативни въздействия: малко вероятни

### **Почви и земни недра:**

Площадката на пристанище ДДФ-Русе е урбанизирана територия, имотите са разположени в Източна промишлена зона на град Русе. Площадката е застроена, покрита с трайна настилка. На територията ѝ почвите са напълно антропогенно повлияни и без плодородни свойства.

Планираните дейности не изискват усвояване на нови терени, не се предвижда дълбоко фундиране и строителство на тежки сгради и съоръжения.

Въздействията върху почвите и земните недра при строителството и експлоатацията се оценяват на незначителни.

Вероятност от поява на въздействията: ниска вероятност.

Продължителност на въздействията: дълготрайни – за периода на експлоатация

Честота: Временни – за периода на експлоатация на обекта

Обратимост: обратими

Кумулативни въздействия: малко вероятни

### **Ландшафта:**

Ландшафтът на територията е индустриален. Оценяваната територия представлява действащо пристанище за обществен транспорт, застроена със сгради и съоръжения. Планираната реализация на Генералния план няма потенциал за въздействие върху ландшафта на територията и изцяло ще се впише в него.

Реализацията на бъдещи проекти не би могла да окаже визуален и психологически дискомфорт върху жилищната територия на съседното населено място поради значителната отдалеченост и липсата на визуален контакт.

Вероятност от поява на въздействията: ниска вероятност.

Продължителност на въздействията: дълготрайни

Честота: постоянни

Обратимост: обратими

Кумулативни въздействия: не

### **Биологично разнообразие:**

#### **Въздействия върху фауната:**

При строителството и експлоатацията на новите пристанищни съоръжения и складове, не се очаква риск за биологичното разнообразие.

Проучени данни за изследвания и наблюдения върху биологичното разнообразие в крайречните територии са показали количествено преобладаване на дънната фауна като *Tubifex tubifex*, *Limnodrilus hoffmeisteri*, *L. udekemianus* и др. Доколкото тези видове са биоиндикатори за а-мезо и полисапробия, може да се прогнозира по-ниско ниво на видовото разнообразие и по-висока степен на доминиране на пластичните безгръбначни.

Потопените във вода части на съоръжения – бетони, мостици са богати на перифтон, доминиран от мида *Dreissena polymorpha* – типичен обитател, както и нишковидните синьо-зелени водорасли, доминирани от *Nostoc sp.* и нишковидната бактерия *Shaerotilus*. Дънните съобщества, както и наличните обраствания, се явяват трофичен ресурс на растителноядни, бентофоти и хищни видове риби естествено мигриращи по р. Дунав.

Изследвания, проведени в големи предимно морски пристанища, показват висок риск от увреждане и безпокойство на водните и брегови екосистеми в следствие на замърсявания от трюмни води, горива и отпадни води от работата на корабите и инцидентни изпускания. Значително и пряко замърсяване би се получило при аварийно разливане на гориво. Такива замърсители действат изключително увреждащо на речните и брегови съоръжения и рибните ресурси, но типа на инвестиционното предложение, предложените технологии и процедури не създават завишен риск от такива инциденти.

Предвидените рутинни дейности по акостиране и товарене на плавателните съдове не създава риск от замърсяване на водите. Предвижда се плавателните съдове да са акостирали само в периода на товарене – няколко часа.

Съществува риск от инциденти с изпускане на замърсители, но той е равен на този от други всички други преминаващи по реката съдове.

При инцидентни изпускания, рискът за увреждане на речните екосистеми в прилежащата акватория е малък, поради значителната дълбочина и речното течение, което няма да позволи концентриране на замърсяването. В случай на аварийно замърсяване ще се действа по предварително изготвен план за действие.

В случай на аварийно изпускане на замърсители от плавателните съдове не се очакват значими въздействия върху местообитания на защитени видове надолу по течението или срещуположния бряг поради значителната отдалеченост и характеристиките на речното течение. При регистриране на налично замърсяване ще се спазва предварително изготвен план за действие.

Обща оценка на въздействията върху фауната при експлоатация на инвестиционното предложение - Без въздействие.

#### **Въздействия върху флората:**

В етапа на строителство и експлоатация въздействие върху растителност и естествени растителни съобщества няма да се оказва.

Желателно е озеленените площи да се поддържат в добро състояние.

Естествените крайречни съобщества и териториите поставени под защита нагоре по течението на река Дунав не са застрашени от извършването на предвидените дейности. Дори и в случай на извънредни ситуации не се създава риск от унищожаване и увреждане.

Рутинната дейност по акостиране и товарене на плавателните съдове не създава риск от замърсяване на водите и пренос на тези замърсявания. Работи се по изпитана съвременна технология при спазване на правила за безопасност.

В случай на инцидентни изпускания на замърсители – горива, трюмни води и др. не се очакват значими въздействия върху крайречни съобщества надолу по течението или срещуположния бряг поради значителната отдалеченост и характеристиките на речното течение.

Обща оценка на въздействията върху фауната при експлоатация на обекта: Без въздействие.

#### **Материално и културно наследство:**

##### **Материални активи:**

Инвестиционното предложение е свързано със създаване на материални активи – изграждане на съоръжения, благоустрояване на района, брегоукрепване. Въздействието се оценява на положително.

##### **Обекти на културно-историческото наследство:**



В границите на обекта и предвидените имоти за разширение на пристанището не са установени обекти на КИИ и няма такива в радиус от над 1 км от проектната територия.

Планираните дейности в периода на експлоатация нямат потенциал за въздействие върху обекти на КИИ.

Въздействията се оценяват на: Без въздействие.

### **Рискови енергийни източници:**

Основните източници на шумови емисии на територията на действащото пристанище са автотранспортът и товаро-разтоварните работи. В известна степен допринасят и работата на пристанищните съоръжения и др., както и някои ремонтни дейности.

Шумът е непостоянен и зависи от товарооборота през работната смяна. В кабините на крановете шумът е около или малко над допустимите 85 dB/A за работна среда. Около тези стойности е и шумът в кабините на тежкотоварните камиони. Извън кабините на водачите, шумът от крановете и различните видове МПС варира от 70 до 110 dB/A.

След реализация на проекта за Генерален план на пристанището не се очаква наличието на нови възнишни източници на шум. Новото корабно място за обработка на генерални и насипни товари ще се обслужва от съществуващия кран, обслужващ в момента КМ 1.

Предвижда се изграждане на открити и покрити складови площи, които ще се обслужват от наличната тилова механизация на пристанището.

Шумови емисии ще се генерират от ремонта на плавателни средства на открито. Шумът не е постоянен.

Не се очакват промени в съществуващите шумови нива в района на пристанището.

Шумовите емисии след реализация на проекта ще са идентични с шумовите емисии при базово състояние.

Въздействието се оценява като незначително.

Вероятност от поява на въздействията: ниска вероятност.

Продължителност на въздействията: дълготрайни

Честота: периодични

Обратимост: обратими

Кумулативни въздействия: не

### **Отпадъци:**

На пристанището се очаква образуване предимно на рециклируеми отпадъци. Планираното разширение на пристанището води до незначително увеличаване на количествата на отпадъците, пряко свързани с поддръжка на съоръжения за товарене/разтоварване.

За дейностите по предварително съхранение на образуваните отпадъци са:

- налични складови площи за предварително съхранение, отговарящи на нормативните изисквания;

- се води отчетност съгласно нормативните изисквания (попълване на отчетни книги).

За образуваните отпадъци в пристанището са налични договори с лица, извършващи дейности по последващото им третиране.

Наличието на приемни съоръжения за корабни отпадъци в пристанището допринася за намаляване на риска за нерегламентираното им изхвърляне в р. Дунав. Подобрява инфраструктурата, свързана с управление на корабните отпадъци, на територията на страната.

Пристанищният оператор разполага с утвърден план за корабни отпадъци и подходящи приемни съоръжения.

При спазване на нормативните изисквания по отношение на предварително съхранение на образуваните отпадъците и спазване на правилата за приемане на корабни отпадъци въздействието се оценява със слаб отрицателен ефект – проявява се на малка площ, лесна обратимост (възможност за рециклиране на отпадъците).

Въздействието се оценява като незначително.

Вероятност от поява на въздействията: ниска вероятност.

Продължителност на въздействията: дълготрайни

Честота: периодични

Обратимост: обратими

Кумулативни въздействия: не

## Върху човешкото здраве:

### Рискови фактори

Рисковите фактори за здравето на населението и персонала, обслужващ пристанището са представени в табл. 1 и табл. 2

**Таблица 1 Рискови фактори за населението – етап експлоатация**

Рисков фактор	Източник	Продължителност	Тежест
Шум	Транспортни и товаро-разтоварни дейности  Поради отдалеченост на обекта от жилищните	За периода на експлоатация	Ниска - очакваните нива на шума са много под граничните стойности и не се

Рисков фактор	Източник	Продължителност	Тежест
	райони – корабите и съоръженията в пристанището не влияят върху населението.		очаква неблагоприятен ефект.
<b>Газови и прахови емисии от ДВГ на камионите</b>	От автомобилен трафик на товарни средства	Временно	Ниска
<b>Злополуки</b>	При влизане и придвижване на територията на пристанището без да бъдат запознати с правилата и процедурите, както и да им бъдат дадени насоки относно вероятните опасности.	Инцидентно	Висока – възможност от големи травми, дори летални.  При спазване процедурите по безопасност на обекта риска е контролиран.

Като рискови фактори за здравето на населението във връзка с дейността и експлоатацията на Пристанище Дунавски Драгажен флот - Русе се определят:

- Емитирани замърсители в атмосферния въздух
- и акустични проблеми.

Рискови фактори за работниците

**Таблица 2 Рискови фактори за работниците – етап експлоатация**

Рисков фактор	Условия за вредно въздействие	Мерки за ограничаване на здравния риск в трудовата среда
Почвен прах. Прах от транспортни дейности.	Сухо и безветрено време	Употреба на лични предпазни средства. Водно оросяване. ЛПС
Газови емисии от отработени газове.	Използване на технически неизправни или остарели МПС и от корабните двигатели	Изпълнение на директивите на ЕС по отношение използване на висококачествени горива, контрол на емисиите и поддържане на технически изправни съоръжения.
Наднормени шумови нива, Вибрации.	Работа с тежки машини и товарни автомобили	Работа с добре поддържана техника Прилагане на шумозащитни и антивибрационни технически средства.
Прегряващ или преохладящ	Работа на открито.	Осигурява се подходящо облекло, ботуши, шапки, хранителен и питеен режим.

Рисков фактор	Условия за вредно въздействие	Мерки за ограничаване на здравния риск в трудовата среда
микроклимат.		
Тежко физическо натоварване. Принудителна работна поза.	Вдигане на тежести. Ръчна дейност.	Осигуряват се подходящи почивки. Предварителен и текущ медицински контрол на работещите.
Психо-сензорно натоварване. Висока отговорност.	Трудни за изработване етапи от технологичния процес.	Да се работи под ръководството на Квалифицирани специалисти.
Възможни трудови злополуки.	Падания, повърхностни наранявания и травми, изгаряния, химични отравяния.	Провежда се персонален инструктаж. Използване на лични предпазни средства.

**ЗАКЛЮЧЕНИЕ:**

По време на експлоатацията на пристанището върху здравето на работниците ще действат конвенционалните фактори на работната среда - шум, локални вибрации, неблагоприятен микроклимат, сменна и нощна работа. По отношение на тези фактори има добре отработени предпазни мерки.

Прилагането на лични предпазни мерки, рационални режими на работа, редовни профилактични мерки, действащ аварийен план, строго спазване на правилата за безопасна работа и др., ще намалят и ограничат риска на работното място.

Пристанище Дунавски Драгажен флот - Русе разполага с утвърдена Оценка на риска за здравето и безопасността при използване на работното оборудване и Оценка на условията на труд и професионалните рискове, на територията на действащото пристанище. Прилагат се всички определени мерки за защита на работещите. След одобряване на генералния план на пристанището и обособяване на две нови корабни места, складови площи и зона за ремонт на плавателни средства, каквито дейности се извършват и в момента на действащото пристанище, не се очаква промяна в рисковите фактори за работещите и населението.

**Характеристика на отделните фактори по отношение влиянието им върху човешкото здраве и съпоставянето им с действащи хигиенни норми:**

✓ **Шумови емисии**

Всеки процес, свързан с механични колебания на материални частици в пъргава (еластична) среда, създава звуци. Безпорядъчното съчетание на звуци с различна сила и честота се нарича шум. Колебанията на частиците се предават на съседните и така се образуват звукови вълни. С повишаване на температурата или плътността на средата се увеличава скоростта. Човешкото ухо възприема звуци с честота 16 – 20000 херца. Ако звуковото налягане превиши т.нар. праг на чуваемостта се получава болезнено усещане. За

оценка на силата на звука се използва понятието интензитет на звука. Това е количеството звукова енергия, пренасяно за 1 секунда през 1 квадратен метър площ, нормална на разпространението на звуковите вълни.

Физиологичното възприятие на звука се оценява с т. нар. гръмкост. Величината гръмкост на звука се въвежда, за да се изрази чувствителността на човешкото ухо в зависимост от честотата на звука. Едва доловимите звукови колебания с малка интензивност се наричат праг на чуването. Това е долната граница на чуването. Горната граница съответства на сила на звука, предизвикваща болезнено усещане.

В зависимост от честотния състав на шума спектрите биват: нискочестотни (честото до 400 херца) средночестотни (400 – 1000 херца) и високочестотни (над 1000 херца).

В зависимост от разпределението на звуковата енергия по честоти шумът бива: теснолентов, широколентов и бял. В зависимост от разпределението по време шумът бива: непрекъснат, прекъснат и импулсен.

В зависимост от средата на разпространение шумът бива въздушен (във въздушна среда) и структурен (разпространяващ се по детайлите на конструкциите).

При оценка на нивото на шума се отчита продължителността на действието и характера му (импулсен, постоянен или чисти тонове), за което се използват корекции, дадени в таблици.

#### Действие на шума върху човека

Физиологичното възприятие на шума зависи от интензивността, спектъра, продължителността на действие, характера на шума и индивидуалната чувствителност на организма. При продължително действие на шума и недостатъчен отдых в слуховия анализатор настъпва умора, изразена в промени на слуховата чувствителност (настъпва глухота).

Неблагоприятно е действието на шума върху нервната система – предизвиква раздразнителност, разсеяност, нарушават се апетита и сънят, настъпват главоболие, жажда, промени във вестибуларния апарат и др. Шумът води до сърдечно-съдови заболявания – нарушава се пулсът, променя се кръвното налягане. Настъпват промени и в обменните процеси – увеличава се разходът на енергия, кръвната захар и холестеролът, намаляват хлоридите в кръвта. Нарушава се трудовата дейност – отслабва вниманието, намалява мускулната сила, намалява устойчивостта на ясно виждане, настъпват промени в цветоусещането, увеличава се травматизмът. Работоспособността намалява с около 60% за умствен и около 30% за физически труд. Шумовите явления имат кумулативен ефект. Натрупвайки се в организма, те все повече въздействат на нервната система.

Звуковете с висока честота оказват по-вредно въздействие от звуковете с ниска честота. От тук следва, че опасността от шум се увеличава при изместване на най-големите нива на гръмкост към страната на високите честоти.

Шум проявяващ се във вид на дискретни импулси, се оказва по-вреден от постоянния шум, а неочаквано възникващият шум води до по-големи психо-физиологически нарушения, отколкото постоянния шум в дадено помещение.

Нискочестотните шумове оказват ефект върху хората, както навън, така и вътре в

помещенията (indoors effect).

Доказано е, че човешкото ухо не е много чувствително на нискочестотния шум. Прагът на възприятие на честоти на 25 Hz за 50% от хората е 75 dB, а за 10% е 64 dB; за честота 40 Hz прагът е 58, респективно 46 dB; за 100 Hz прагът пада на 22, респективно 14 dB. С различията на индивидуалната чувствителност се обясняват и различията, а понякога и непоследователността при оценката на здравният ефект върху хората.

Негативният здравен ефект на експонираните лица се отнася главно до поведенчески и психофизиологични оплаквания. Най-често те се оплакват от повишена раздразнителност, досада, усещане за неприятни звуци и шум. По-рядко са оплакванията от безсъние и главоболие. Тези оплаквания не установяват обективни биологични промени, но са по-често проявени когато турбинните паркове се виждат или когато има трептяща сянка. В резултат на анализа на много изследвания може да се направят следните изводи:

Проблемите възникват при тиха селска или полуградска среда;

Шумът често е близо до прага на чуване;

Шумът се чува вътре, а не отвън;

Шумът се чува повече през нощта отколкото през деня;

Шумът е с туптяща, пулсираща или бучаща характеристика;

Най-чести са оплакванията сред възрастовите групи 55 - 70 години;

Оплакващите се имат нормален слух;

Медицинските изследвания не показват обективни промени.

Много от резултатите в редица изследвания показват, че тези оплаквания са изразени повече, когато ниските честоти се чуват. Оплакванията се повишават с повишаване нивата на шума отвън над 35 dBA. Предполага се, че активацията на вестибуларната и автономната нервна система може да е отговорна за тези оплаквания, но няма доказателства, че са обективни симптоми.

#### Нормиране на шума

Нормирането на шума се извършва в зависимост от честотата. За допустимо ниво на шум с нискочестотен спектър е прието 90 – 100 децибела, със средночестотен – 85 - 90 децибела и високочестотен – 75 - 85 децибела. Нормите на шума зависят и от предназначението на производствените помещения. Шумът се измерва с обективни шумомери.

Показателите на шум са регламентирани с *Наредба № 6/2006 г. за показателите за шум в околната среда, отчитащи степента на дискомфорт през различните части на денонощието, граничните стойности на показателите за шум в околната среда, методите за оценка на стойностите на показателите за шум и на вредните ефекти от шума върху здравето на населението.*

## Гранични стойности на нивата на шума в различните територии и устройствени зони в урбанизираните територии и извън тях

№	Територии и устройствени зони в урбанизираните територии и извън тях	Еквивалентно ниво на шума в dB(A)		
		ден	вечер	нощ
1	Жилищни зони и територии	55	50	45
2	Централни градски части	60	55	50
3	Територии, подложени на въздействието на интензивен автомобилен трафик	60	55	50
4	Територии, подложени на въздействието на релсов железопътен и трамваен транспорт	65	60	55
5	Територии, подложени на въздействието на авиационен шум	65	65	55
6	Производствено-складови територии и зони	70	70	70
7	Зони за обществен и индивидуален отдих	45	40	35
8	Зони за лечебни заведения и санаториуми	45	35	35
9	Зони за научно изследователска дейност	45	40	35
10	Тихи зони извън агломерациите	40	35	35

Забележка: Граничната стойност на максималното ниво на шума при прелитане на летателно средство над определена територия е 85 dB(A).

Тъй като шумът е вреден фактор и в работната среда се отчитат и изискванията на *Наредба № 6 на МТСП и МЗ за минималните изисквания за осигуряване на здравето и безопасността на работещите при рискове, свързани с експозиция на шум.*

**- Вибрации**

Вибрациите са механични колебания, предавани чрез нееластичната среда. В зависимост от вида на движение биват праволинейни, равнинни и обемни. Според сложността си биват хармонични и сложно съставни. Обикновено вибрациите са сложни, получени от наслагането на няколко хармонични колебания.

Източниците на вибрации в промишлеността се разделят на две групи:

- вибрации с общо действие – получават се от машини и механизми с дебалансиращи въртящи се части, неуравновесеност при възвратно-постъпателно движение, от технологичния процес, от транспортни средства и др.; те действат на целия организъм
- локални вибрации – оказват влияние при непосредствен контакт с вибриращи елементи; получават се при работа с ръчни инструменти в рудодобива, строителството, машиностроенето, дървообработващата промишленост

*Действие на вибрациите върху човека*

Действието на вибрациите върху човека зависи от тяхната амплитуда и честота. Под тяхно влияние се получават промени в сърдечно-съдовата система, нервната система, храносмилателната система, намалява мускулната сила, остротата на зрението, цветоусещането. При продължително действие се получава т.нар. вибрационна болест, която се характеризира с болки, побеляване и атрофия на крайниците, невроза, главоболие и др.

Под действие на вибрациите в организма настъпват структурни и функционални изменения в системата на кръвообращението, централната и вегетативна нервна система, костно-ставната система, мускулите и мозъка. Особено тежко смущение е така наречената вибрационна болест, която може да се разглежда като невроза. При нея настъпват характерни изменения на кръвоносните съдове на крайниците, чувства се хлад и умора, цветът на кожата става

блед, понижава се температурата на крайниците и се получава болезнено чувство, което започва от пръстите и постепенно се пренася към тялото. Едновременно с това се наблюдава нарушение на нервните центрове.

Човек по-леко понася въздействията на сили перпендикулярно на осите на тялото (костите) отколкото по оста на тялото. Появата на вибрации с резонансна честота за някои органи (3-10 Hz) може да доведе до по-тежки смущения (за стомаха, за гръдните клетки).

За физиологическа оценка на вибрациите се използват криви, аналогични на тези при шума, като за еталонна честота се взема 1 Hz.

Защитата от вибрации се провежда в следните направления:

- ликвидиране на вибрациите чрез усъвършенстване на кинематичните схеми на механизмите и транспортните средства, чрез подобряване конструкциите на сградите, разположението на машините и др.
- виброизолация – източниците на вибрации се отделят от корпуса с еластични звена (пружини), чрез изолиращи опори и ръкохватки
- виброгасители – чрез допълнителна колебателна система със същата динамична честота, но с противоположна реакция
- лични предпазни средства – антивибрационни ръкавици, обувки, подложки
- организационни и санитарни мероприятия – подбор на кадрите, медицински прегледи, хидропроцедури и др.

#### Нормиране на вибрациите

НАРЕДБА № 3 от 5.05.2005 г. за минималните изисквания за осигуряване на здравето и безопасността на работещите при рискове, свързани с експозиция на вибрации

Наредба № 9 от 12 февруари 2010 г. за максимално допустимите стойности на вибрациите в жилищни помещения, издадена от Министерството на здравеопазването.

#### ✓ Емисии в атмосферния въздух

От извършваните в момента и от планираните дейности след одобряване на Генералния план на пристанището се емитират главно прахови емисии.

#### ***Влияние върху човешкото здраве:***

##### Прахов

Праховт постъпва в организма предимно чрез дихателната система, при което по-едриите частици се задържат в горните дихателни пътища, а по-фините частици (под 10  $\mu\text{m}$  – ФПЧ10) достигат до по-ниските отдели на дихателната система, като водят до увреждане на тъканите в белия дроб. Деца, възрастни и хора с хронични белодробни заболявания, грип или астма са особено чувствителни към високи стойности на ФПЧ10.

Вредният ефект на замърсяването с прахов е по-силно изразен при едновременно присъствие на серен диоксид в атмосферния въздух. Установено е тяхното синергично действие по отношение на дихателните органи и откритите лигавици. То се проявява с дразнещо действие и зависи от продължителността на експозицията. Кратковременната експозиция на 500  $\mu\text{g}/\text{m}^3$  прахов и серен диоксид увеличава общата смъртност при населението, а при



концентрации наполовина по-ниски се наблюдава повишаване на заболяемостта и нарушаване на белодробната функция. Продължителната експозиция на серен диоксид и прах се проявява с повишаване на неспецифичните белодробни заболявания, предимно респираторни инфекции на горните дихателни пътища и бронхити - при значително по-ниски концентрации от (  $30 \div 150 \mu\text{g}/\text{m}^3$ ), което е особено силно проявено при деца. Най-уязвими на комбинираното въздействие на праха и серния диоксид са хронично болните от бронхиална астма и от сърдечно-съдови заболявания.

Норми за опазване на човешкото здраве:

Наредба №12 (ДВ, бр. 58/2010 г.) определя следните норми за PM10:

- средноденонощна норма за опазване на човешкото здраве - за 24 часа -  $50 \mu\text{g}/\text{m}^3$ ;
- средногодишна норма за опазване на човешкото здраве - за една календарна година -  $40 \mu\text{g}/\text{m}^3$ ;

Наредба №12 (ДВ, бр. 58/2010 г.) определя следните норми за PM2.5:

- Средногодишна норма за опазване на човешкото здраве -  $25 \mu\text{g}/\text{m}^3$ ;

Наредба № 14 от 23.09.1997 г. за норми за пределно допустимите концентрации на вредни вещества в атмосферния въздух на населените места определя норми за TSP:

- Средногодишна пределно допустима концентрация за общ суспендиран прах –  $0,15 \text{ mg}/\text{куб.м.}$
- Средноденонощна пределно допустима концентрация за общ суспендиран прах –  $0,25 \text{ mg}/\text{куб.м.}$
- Максимално еднократна пределно допустима концентрация за общ суспендиран прах –  $0,50 \text{ mg}/\text{куб.м.}$
- 

**Значимост на въздействието**

Здравен риск по отношение на работещите на пристанището:

Оценката на здравния риск за работниците при експлоатация на пристанището, предвид критериите Вероятност, Експозиция и Последици/Вреда се определя като много „ограничен риск – приемлив“. Очакваното въздействие върху работните места, предизвикано от физичните и химични фактори на работната среда е в рамките на допустимото и възможно за превенция, без трайни увреждания на организма. Здравният риск е в рамките на умерен, предвид анализираният рисков фактори. Той може да бъде изчислен, предвиден и управляем.

Здравен риск по отношение на населението:

От анализа на съществуващата информация са изведени две групи потенциални рискови фактори за увреждане здравето на хората:

- ▶ по време на изграждането на обекта – прах и изгорели газове от строителната механизация; и шум от същата;
- ▶ по време на експлоатацията на обекта – прах и изгорели газове от транспорта ; и шум от същата;

Планираното одобряване на Генерален план на пристанището и обособяване на нови обекти и зони в неговите граници не би довело до нови източници на емисии и шум на площадката. Прогнозата е за запазване на въздействията от вече осъществяваната дейност без промяна. Не се очаква увеличаване на обхвата на въздействие извън границата на пристанището.

#### **Заклучение:**

При експлоатация на пристанището, след неговото разширение не се предвиждат нови дейности, различни от вече разрешените и извършвани на площадката.

Липсват организирани източници на емисии в атмосферния въздух.

Планираните дейности не предвиждат увеличаване на товарооборота на пристанището, поради което не се очаква повишаване на товаропотока.

Не се предвиждат промени в начина на отвеждане на дъждовните и битово фекалните води от съществуващата територия на пристанището

На пристанище Дунавски драгажен флот – Русе не се извършва обработка (товаро-разтоварни дейности) на опасни товари и не се предвижда. На територията на пристанището не са налични и не се предвиждат складове за съхранение на опасни товари.

Не е възможно да се въздейства върху населението на близкото населено място вследствие аварийна ситуация, свързана с разлив в акваторията на пристанището, тъй като незабавно се предприемат мерки за ограничаване разпространението на разлива и неговото обезвреждане.

В заключение – прогнозата за въздействие върху населението е – ниска степен на въздействие с възможност (технически и управленски мерки) за ограничаването или предотвратяване на такива въздействия.

#### **Кумулативни въздействия:**

"Кумулативни въздействия" са въздействия върху околната среда, които са резултат от увеличаване на ефекта на оценявания план, програма, проект и инвестиционно предложение, когато към него се прибави ефектът от други минали, настоящи и/или очаквани бъдещи планове, програми, проекти и инвестиционни предложения, независимо от кого са осъществявани тези планове, програми, проекти и инвестиционни предложения. Кумулативните въздействия могат да са резултат от отделни планове, програми, проекти и инвестиционни предложения с незначителен ефект, разглеждани сами по себе си, но със значителен ефект, разглеждани в съвкупност, и реализирани нееднократно в рамките на определен период.

Територията, предмет на оценявания план е разположена в източна промишлена зона на гр. Русе, на брега на р. Дунав.

В обхвата на плана са съществуващи и в експлоатация следните обекти: Пристанище за обществен транспорт „Дунавски драгажен флот – Русе“, открити складови площи за генерални и насипни товари, открити зона за кораборемонт, трошачно-миячни сортировъчни инсталации (ТМСИ 1 и ТМСИ 2), ремонтни работилници, гаражи, фотоволтаична инсталация.

Оценката има за цел, да установи дали реализацията на потенциалните инвестиционни намерения при прилагане на Генералния план съвместно с други ИП/ППП има вероятност да доведе до негативни въздействия върху компонентите и факторите на околната среда в района.

С плана се предвижда възможността за реализиране на инвестиционни предложения за строителство и ползване на имотите за – покрити и открити складове за генерални и насипни товари, открити зона за кораборемонт, ново корабно място за обработка на генерални и насипни товари, ново корабно място за кораборемонт.

Основни групи въздействия от предвиждания на плана след реализация на възможни инвестиционни предложения са:

- Повишаване на неорганизираните прахови емисии;
- Повишаване на шумови емисии;
- Повишаване количествата на образуванията на отпадъци;

#### **Оценка на кумулативните въздействия:**

Подходът, приложен при изготвяне на оценката на кумулативното въздействие, е основан на оценка на потенциалните кумулативни въздействия на съществуващи, одобрени или в процес на одобряване и/или разработване обекти върху компонентите и факторите на околната среда.

Анализирани са:

1. Ефекти с натрупване – общият ефект от различни въздействия върху всеки отделен компонент и фактор на околната среда.
2. Ефекти с наслагване, в това число:
  - натрупване на еднакви въздействия, което води до ново значително въздействие;
  - натрупване на различни въздействия, което води до ново значително въздействие.
3. Ефектите на времето – оценка на възможните въздействия, които възникват в различните етапи на реализация на обектите и които водят до ново значително въздействие.

Оценката на кумулативните въздействия и значимостта им е извършена с отчитане на степента на въздействие върху компонентите и факторите на околната среда.

Съществуват три основни типа кумулативно въздействие:

- адитивни въздействия, при които ефектите от многобройни източници се натрупват и увеличават въздействията върху околната среда;
- въздействия, при които множество източници си взаимодействат и причиняват нова форма на въздействие;
- непреки въздействия, при които определена дейност, свързана с инвестиционното предложение, води до действия и свързани с тях въздействия, които не са пряко свързани с инвестиционното предложение.

При идентифициране и оценка на кумулативните въздействия от строителството и експлоатацията на оценявания план и други проекти е използван качествен подход. Идентифициран е обхвата на очакваното въздействие по компонент/фактор на околната среда, като е съобразено географското му местоположение. След определяне на обхвата на въздействие на ИП е направен анализ за други действащи обекти, ИП и планове/програми, които попадат в определения обхват на въздействие. Кумулативното въздействие е оценено за всички обекти, ИП, планове и програми, попадащи на определената територия, идентифицирана като засегната от реализацията на оценяваното инвестиционно предложение.

• **Кумулативни въздействия върху атмосферен въздух**

Оценката на компонент Атмосферен въздух по време на строителни дейности е за незначителен отрицателен ефект, без потенциал за нарушаване на качеството на атмосферния въздух в района.

Пристанището е разположено в източна индустриална зона на гр. Русе, където са съсредоточени значителен брой промишлени производства. На следната фигура е представена инвентаризационна карта на обекти, източници на емисии в Източна промишлена зона на гр. Русе. Най-близко до пристанище ДДФ – Русе, на разстояние до 500 м са разположени ИУ към инсталациите на Гораинвест АД и Билбобул ООД.



„Гораинвест“ АД	производство на дървени палети	горивен/дърва/ и производствени източници	3 броя	серен диоксид, азотен диоксид, въглероден оксид и прах
„Билбобул“ ООД	леярна за черни метали	производствени източници	3 броя	прах, азотен диоксид и въглероден оксид

Фиг. 6 Източници на организирани емисии на територията на Източна промишлена зона – Русе

Посочените на картата обекти са с неподвижни източници на организирани емисии.

Разполагат с необходимите пречиствателни съоръжения.

От планираните дейности на пристанището не се очаква наличие на организирани източници на емисии и такива не са налични в момента.

След реализацията на Генералния план не се очаква промяна в нивата на неорганизираните прахови емисии, които се отделят от обекта, както и в тяхното разпространение. Не се очаква и натрупване на отрицателен ефект във времето по компонента. Не се очаква кумулативен ефект.

- **Кумулативни въздействия от дейности с отпадъци**

Увеличението на количествата на образуваните отпадъци не води до необходимост от осигуряване на нова инфраструктура за третиране на отпадъците, т.е. не влияе косвено върху компонент Атмосферен въздух (емисии от нови дейности по третиране на отпадъци) и фактор Шум (увеличаване на товаропотока). В този смисъл не се отчита кумулативен ефект, предизвикан от ефекта на натрупване.

Поради факта, че генерираните в обекта отпадъци са рециклируеми, не се отчита кумулативен ефект, предизвикан от ефект на наслагване или ефект на времето.

- **Кумулативни въздействия от шумови емисии**

Разглежданата територия е разположена в Източна индустриална зона. Очакваното ниво на шумови емисии ще в границите на допустимата норма от 70 dB за производствени и складови зони. Въпреки наличието на множество производствени обекти в района, значителната отдалеченост на отделните производствени площадки една от друга, предполага затихване на шумовите емисии с разстоянието и не се очаква наслагване.

Не се очаква кумулативно въздействие върху фактора, предизвикано от ефект с натрупване, ефект с наслагване и ефект във времето.

***б) потенциално трансгранично въздействие:***

Не се очаква.

**в) потенциален ефект и риск за здравето на хората или околната среда, включително вследствие на аварии, размер и пространствен обхват на последствията (географски район и брой население, които е вероятно да бъдат засегнати);**

Като засегнато от плана население се определя населението на най-близко разположеното населено място – гр. Русе.

**Демографски показатели :**

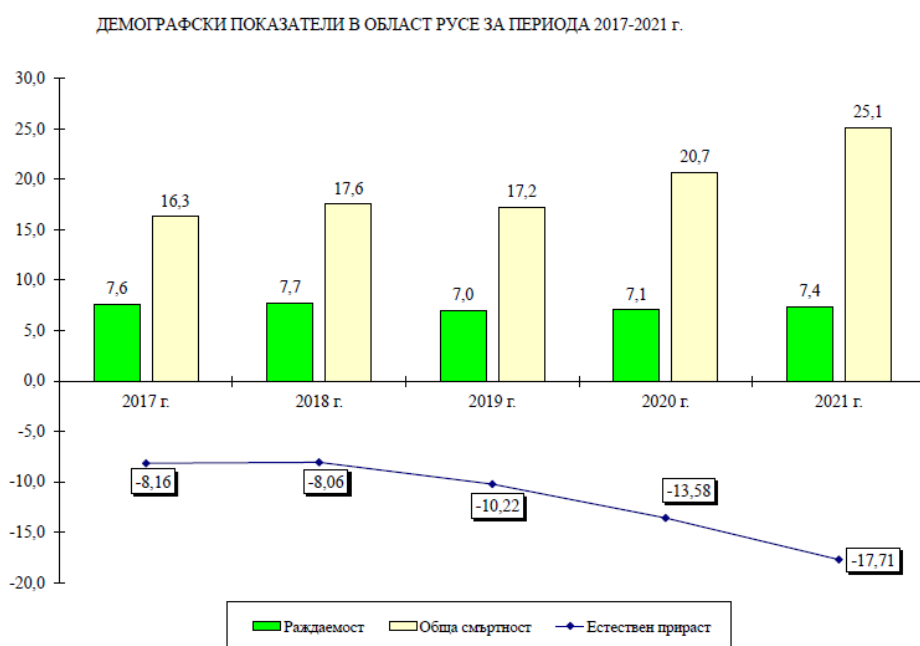
Основен показател за здравно-социалния статус на населението е демографското му

състояние, разпространението на социално-значимите заболявания, които са основна причина за смърт, и регистрираните и новооткрити заболявания.

Настоящата част от доклада анализира здравните и демографски фактори за област Русе и в частност за община Русе.

Община Русе включва 14 населени места (2 града и 12 села). Населението на град Русе е 143 417 жители (по последни данни от преброяването 15.06.2022 г).

Според данни, публикувани в Кратък статистически справочник Здравеопазване за 2021 г., издание на РЗИ – Русе, демографски показатели за област Русе за периода 2017-2021 г. са изобразени на следната графика:



Източник: Справочник здравеопазване 2021 - РЗИ Русе

Демографските процеси в Русенски регион се характеризират с трайна тенденция на намаляване броя на населението и на неговото застаряване. Основните причини за това са ниската раждаемост, нарастването на смъртността и емиграцията на значителна част от младите хора. Естественият прираст продължава да е в отрицателни стойности. Причините са резултат на много и разнородни проблеми - социални, икономически и политически промени в условията на живот, довели до съществени изменения в начина на живот и демографското поведение на населението.

### **Здравен статус на населението :**

Здравното състояние на населението се обуславя от голям брой фактори на околната и работната среда, социалното благополучие, наследствени фактори.

Раждаемостта в област Русе през целия представен 5 годишен период е по-ниска от средната за страната. Общата смъртност е по-висока от средната за страната.

За областта е характерен отрицателен естествен прираст на населението.

Структура на болестността по причини в Област Русе за 2021 г.:

Болести на органите на кръвообращението 20.91 %

Болести на дихателната система 15.18 %

Болести на костно-мускулната система 10.17 %

Болести на пикочно-половата система 7.17 %

Болести на ендокринната система 6.01 %

Други 40.56 %

Структура на заболяемостта за 2021 г. по причини в Област Русе:

Болести на дихателната система 23.39 %

Болести на органите на кръвообращението 7.73 %

Болести на пикочо-половата система 8.22 %

Болести на костно-мускулната система 6.83 %

Болести на кожата и подкожната тъкан 5.82 %

Болести на храносмилателната система 5.37 %

Други 48.01 %

Най-честите класове онкологични болести за Област Русе са характерни и за цялото население на страната.

Трябва да се отбележи, че посочените по-горе стойности за Област Русе са значимо по-високи от тези за населението на страната. Възможно е част от тази повишена онкологична заболяемост да се дължи на комплекс от външни фактори, включително социални фактори и вредно въздействие на фактори на околната среда.

Отчита се добра обезпеченост на болнични заведения в област Русе със съответния медицински персонал.

Болничното лечение на населението на община Русе се осъществява от няколко болнични заведения: УМБАЛ Канев, УМБАЛ Медика, СБАЛ „Медика Кор“ СБАЛФРМ „Медика“ СБАЛПФЗ Русе, КОЦ Русе, ЦПЗ Русе ЕООД, ДЦ „Руриком“. Населението е обезпечен с достъп до специализирана и квалифицирана медицинска помощ от различен характер.

Демографския, социалния и здравния анализ очертава няколко тенденции:

- Застаряване на населението и регресивен тип възрастова структура;
- Ниска раждаемост (по-висока спрямо средната за страната)
- Висока смъртност и отрицателен естествен прираст и формирането им като трайна тенденция
- Не се установяват различия в основните причини за смъртност и честотата на социално-значимите заболявания сред населението на страната и това на областта.

**Обекти, подлежащи на здравна защита:**

Обектите, подлежащи на здравна защита по смисъла на §1, т. 3 от Допълнителните разпоредби на Наредбата за условията и реда за извършване на ОВОС са:

- Жилищни сгради;
- Лечебни заведения;
- Детски градини и ясли;
- Спортни обекти;
- Обекти за временно настаняване (хотели, къмпинги и др.);
- Места за отдих и развлечения (басейни, плажове, паркове и градини за отдих, и др.);
- Обекти за производство на храни по §1, т.37 от допълнителните разпоредби на Закона за храните, стоковите борси и тържищата за храни.

Обектите, подлежащи на здравна защита по смисъла на §1, т. 3 от Допълнителните разпоредби на Наредбата за условията и реда за извършване на ОВОС частично се припокриват с обектите с обществено предназначение, дефинирани в т. 9 от Закона за здравето.

Първо разглеждаме най-близко разположените обекти, подлежащи на здравна защита, а по-нататък в настоящото задание са разгледани подробно всички обекти с обществено предназначение по Закона за здравето.

- Жилищни сгради;

Инвестиционното предложение отстои на около 3 000 м от границите на най-близките жилищни територии, съгласно ОУП (фиг. ---), и на 1 700 м от кв. Захарна фабрика, който в ОУП е разположен в Смф зона.

- Лечебни заведения (припокриват ООП, дефинирани в т.9, „п“ от Закона за здравето);

От лечебните заведения в Русе, най-близко до пристанището е УМБАЛ Медика – на около 3 500 м, а УМБАЛ Канев е на около 4 600 м.

- Детски градини и ясли (припокриват ООП, дефинирани в т.9, „о“ от Закона за здравето);

Учебните заведения са разположени в регулационните граници на град Русе. Най-близко до пристанището е ДПЛРГ Надежда – на 2 600 м.

- Спортни обекти (припокриват ООП, дефинирани в т.9, „г“ от Закона за здравето) ;

Стадион Локомотив е на около 3 000 м от пристанището.

- Обекти за временно настаняване (хотели, къмпинги и др.) (припокриват ООП, дефинирани в т.9, „в“ от Закона за здравето);

Най-близко до пристанището, в Източна промишлена зона е разположен семеен хотел Фамилия – на 1 200 м.

- Места за отдих и развлечения (басейни, плажове, паркове и градини за отдих, и



др.) (припокриват ООП, дефинирани в т.9, „б“ от Закона за здравето);

Басейн Локомотив е на около 3 000 м от пристанището. Парк на младежта е на 2 800 м от пристанището.

- Обекти за производство на храни по §1, т. 37 от допълнителните разпоредби на Закона за храните, стоковите борси и тържищата за храни.

Такива обекти няма разположени на територията на източна промишлена зона.

На фиг. 13 са представени идентифицираните обекти, подлежащи на здравна защита, разположени в землището на гр. Русе – най-близко до проекта.

В района на имотите няма водоизточници за питейно-битови нужди и те не попадат в границите на учредени СОЗ или буферни зони.

На фиг. 12 са показани най-близко разположените до пристанището водоизточници за питейно-битови нужди с учредени СОЗ.

Съгласно Указания за необходимата информация, която да се включва в документацията по ЕО на проекти на нови и изменения на ОУП / ИОУП на общините и ПУП / ИУП, изх. № 05-08-6523/12.10.2015 г. на Министъра на околната среда и водите, в случай че на територията се планира реализацията на обекти с обществено предназначение се изисква да се съобрази с евентуално близко разположени предприятия с висок или нисък рисков потенциал и да осигури спазването на безопасните разстояния до тези обекти.

В случая, разглежданата територия попада в устройствена зона Пп – предимно производствена. Същата е извън обхвата на зоните за аварийно планиране на разположените в гр. Русе предприятия и съоръжения с нисък или висок рисков потенциал. Най-близко разположено предприятие с висок рисков потенциал е „Депо за светли нефтопродукти Сакса“, гр. Русе – на разстояние над 800 м от пристанището.

С оценявания план не се одобрява реализацията на инвестиционни предложения в границите на разглежданата територия.

Информация за конкретните инвестиционни предложения, включваща и конкретни параметри, капацитет, както и информация за ОХВиС, възложителите следва да представят на компетентния орган РИОСВ-Русе при стартиране на съответната инвестиционна инициатива, която започва с внасяне на уведомление за инвестиционно предложение.

Предвид спецификата на обработваните товари на пристанището – инертни материали, неопасни наливни товари и генерални товари, на този етап не се предвиждат открити или закрити складови площи за опасни товари. Не се предвиждат складове за съхранение на опасни химични вещества или смеси (в самостоятелен вид и/или във вид на химични смеси, в състава на експлозивни изделия и/или под формата на отпадъци) в обхвата на Приложение № 3 на ЗООС, както и в количества равни или по-големи от тези посочени в колона 2 и 3 на част 1 и част 2 от същото Приложение.

***2) очаквани неблагоприятни въздействия, произтичащи от увеличаване на опасностите и последствията от възникване на голяма авария от съществуващи или нови предприятия/съоръжения с нисък или висок рисков потенциал, съгласувани по реда на ЗООС, за случаите по чл. 104, ал. 3, т. 3 ЗООС:***

Съгласно Указания за необходимата информация, която да се включва в документацията по ЕО на проекти на нови и изменения на ОУП / ИОУП на общините и ПУП / ИУП, изх. № 05-08-6523/12.10.2015 г. на Министъра на околната среда и водите, в случай че на територията се планира реализацията на обекти с обществено предназначение се изисква да се съобрази с евентуално близко разположени предприятия с висок или нисък рисков потенциал и да осигури спазването на безопасните разстояния до тези обекти.

Предвид спецификата на обработваните товари на пристанището – инертни материали, неопасни наливни товари и генерални товари, на този етап не се предвиждат открити или закрити складови площи за опасни товари. Не се предвиждат складове за съхранение на опасни химични вещества или смеси (в самостоятелен вид и/или във вид на химични смеси, в състава на експлозивни изделия и/или под формата на отпадъци) в обхвата на Приложение № 3 на ЗООС, както и в количества равни или по-големи от тези посочени в колона 2 и 3 на част 1 и част 2 от същото Приложение.

Проектната територия е извън обхвата на зоните за аварийно планиране на разположените в гр. Русе предприятия и съоръжения с нисък или висок рисков потенциал.

Не се очаква увеличаване на опасностите и последствията от възникване на голяма авария от съществуващи или нови предприятия/съоръжения с нисък или висок рисков потенциал, съгласувани по реда на ЗООС, за случаите по чл. 104, ал. 3, т. 3 от ЗООС.

***д) ценност и уязвимост на засегнатата територия (вследствие на особени естествени характеристики или на културно-историческото наследство; превишение на стандартите за качество на околната среда или пределни стойности; интензивно земеползване):***

Районът, в който са разположени имотите не е определен като район с ценност и уязвимост, превишение на стандартите за качество на околната среда и не е обект на интензивно земеползване.

Разположен е в Източна промишлена зона Русе и обхваща територията на действащо пристанище за обществен транспорт, в която се осъществяват товаро-разтоварни и складови дейности, обработка на инертни материали и ремонт на плавателни средства.

***з) въздействие върху райони или ландшафти, които имат признат национален, общностен или международен статут на защита:***

Няма такива територии в района.

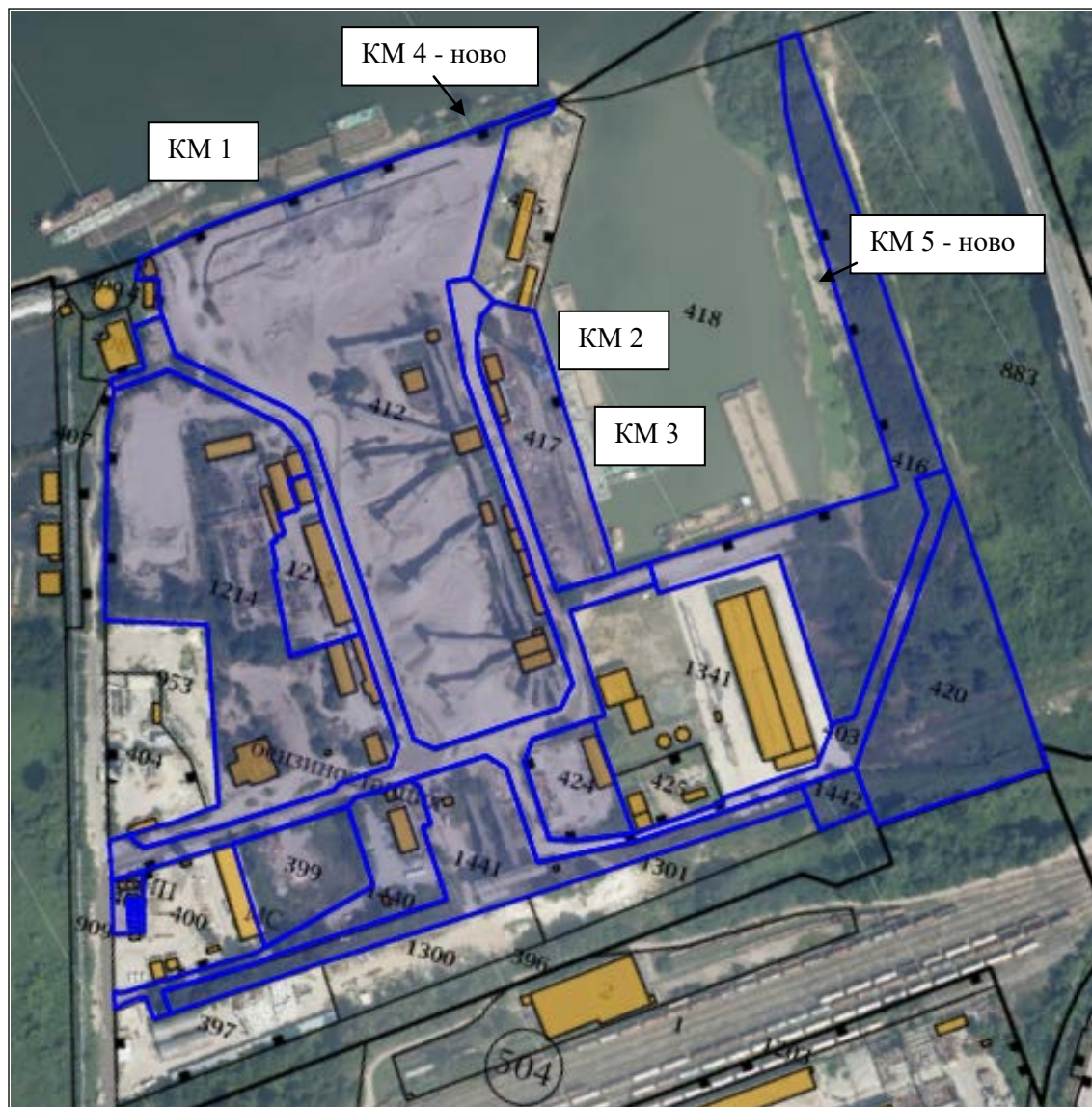
**5. Карта или друг актуален графичен материал на засегнатата територия и на съседните ѝ територии, таблици, схеми, снимки и други - по преценка на възложителя, приложения:**



Фиг. 7 Сателитна снимка на района, в който е разположено пристанище „Дунавски драгажен флот-Русе“



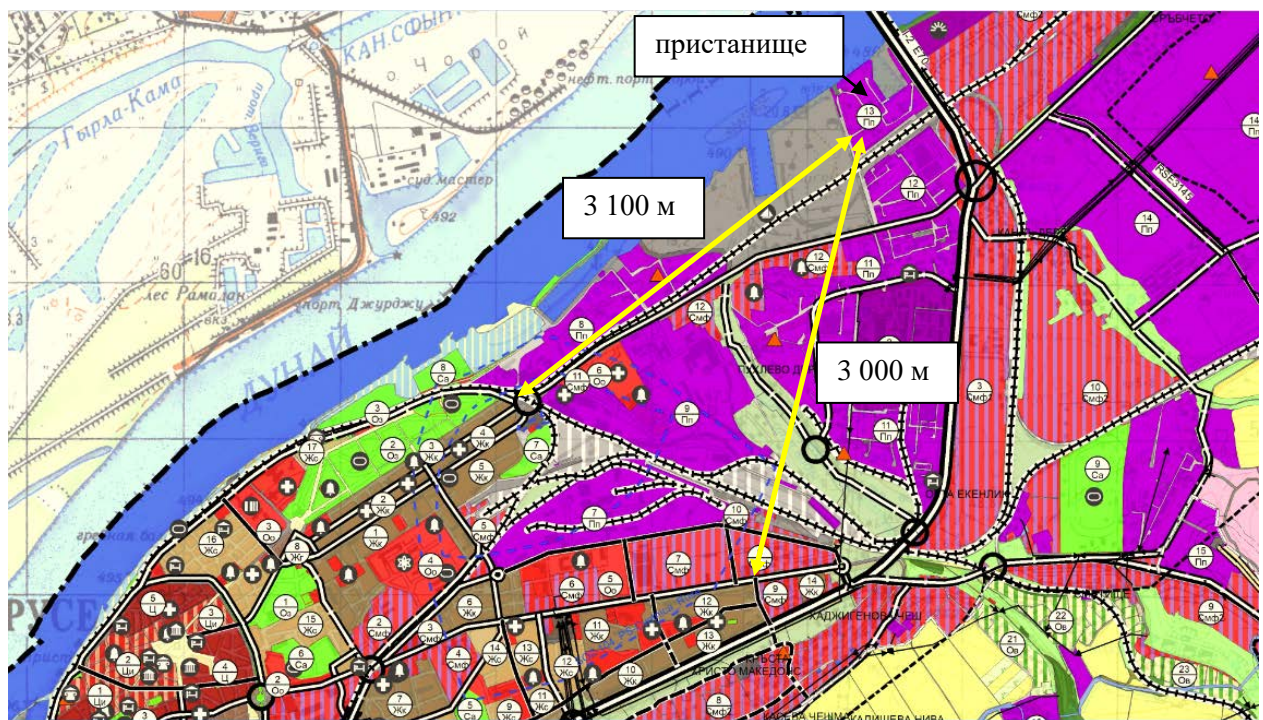
*Фиг. 8 Извадка от кадастралната карта на района с разположение на имотите на пристанище „Дунавски драгажен флот-Русе“, маркирани в синьо*



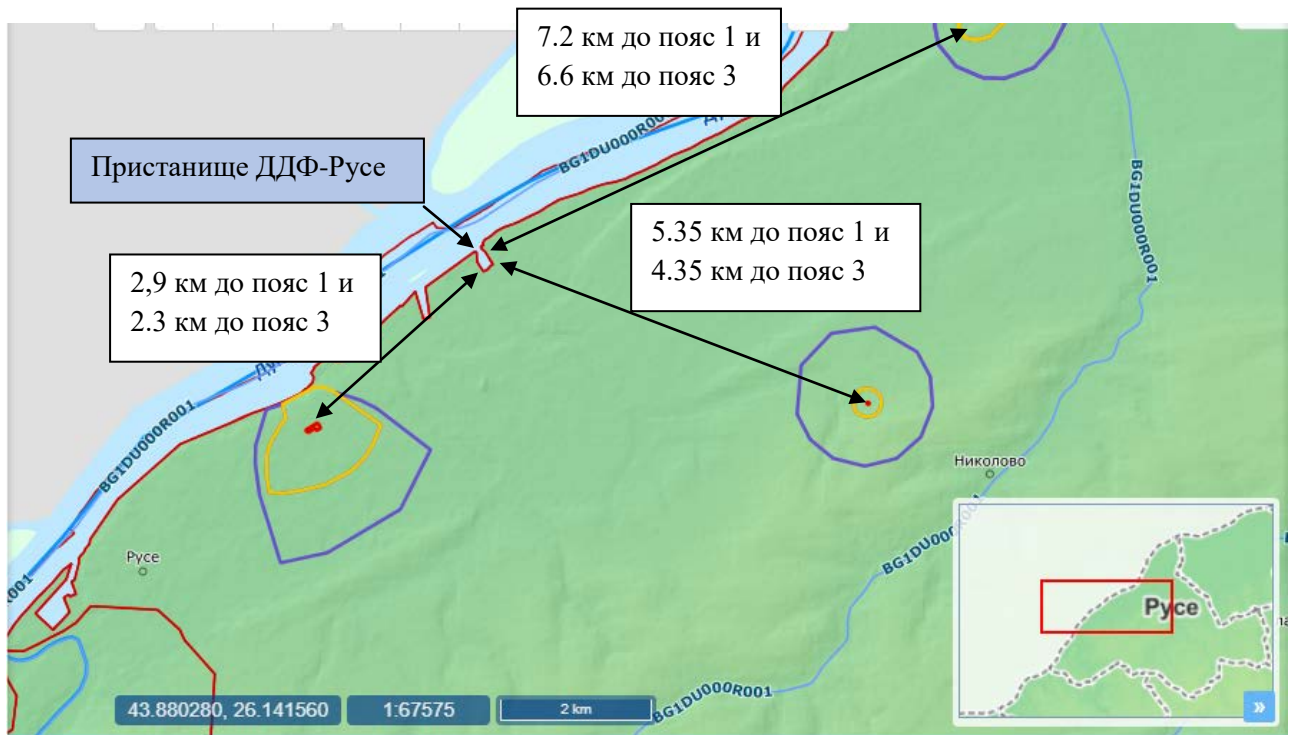
*Фиг. 9 Извадка от кадастралната карта на района с разположение на имотите на пристанище „Дунавски драгажен флот-Русе“, маркирани в синьо, както и разположението на съществуващи и новопредвидени корабни места*



Фиг. 10 Извадка от ОУП на Община Русе



Фиг. 11 Отстояние на пристанище „ДФ Русе“ до жилищни територии – върху извадка от ОУП на община Русе



Фиг. 12 Санитарно-охранителни зони около водоизточници за питейно-битови нужди –  
източник Геоинформационна система за управление на водите ИАОС



*Фиг.13 Обекти, подлежащи на здравна защита в района*

**6. Нормативни изисквания за провеждане на наблюдение и контрол по време на прилагане на плана или програмата, в т.ч. предложение на мерки за наблюдение и контрол по отношение на околната среда и човешкото здраве:**

Реализацията на плана е в съответствие с мерките и условията за предотвратяване, намаляване и възможно най-пълно отстраняване на неблагоприятните последствия от прилагането на ОУП на община Русе, постановени в Становище № РУ-1-4/2019 г. на Директора на РИОСВ – Русе, а именно:

IA – С цел предотвратяване и минимизиране на отрицателните въздействия, произтичащи от предвижданията на ОУП на община Русе, всички планове, програми, проекти и инвестиционни предложения, попадащи в обхвата на приложенията на ЗООС и под разпоредбите на чл. 31 от ЗБР, могат да бъдат одобрени само след решение/становище по ОВОС/ЕО/ОС за одобряване осъществяването/съгласуването при съобразяване с препоръките и резултата от извършените оценки, както и с условията, изискванията и мерките, разписани в съответния административен акт.

В-2 – В определените зони Пп, Пч и Смф да се допускат за планиране промишлени дейности/обекти, след отчитане на конкретното местоположение на обекта/дейността спрямо най-близко разположената жилищна зона.

Във връзка с това към възложителят на плана могат да се определят следните изисквания:

Инвестиционни предложения на територията на имотите, възникнали след приемане на Генералния план да се процедурат по реда на глава шеста от ЗООС пред директора на РИОСВ-Русе.



При разработването на Генералния план да се предвидят места за разполагане на подходящи приемни съоръжения за отпадъци от корабоплавателна дейност, в съответствие с одобрен от ИА „Морска администрация“ План за приемане и обработване на отпадъци.

При експлоатацията на действащото пристанище се прилагат следните мерки, които ще са в сила и за новопредвидените разширения:

- Спазване на Правилата за сигурност на пристанището, по Наредба № 9 за изискванията за експлоатационна годност на пристанищата;
- Разработване/актуализиране и прилагане на План за действие при бедствия, аварии и катастрофи, по Наредба № 9 за изискванията за експлоатационна годност на пристанищата;
- В пристанището се приемат кораби, които могат безопасно да акострат, като се отчитат дълбочината на водата, максималните размери на кораба, устройствата за швартоване и възможните препятствия пред операциите по товарене/разтоварване;
- Озеленените площи да се поддържат в добро състояние;
- Поддържане на пътната настилка.

**7. Информация за платена такса и датата на заплащане.**

Платежно нареждане за 400 лева от 17-05-2023 г.

**Б. Електронен носител - 1 бр. CD**

- Желая решението да бъде издадено в електронна форма и изпратено на посочения адрес на електронна поща.
- Желая да получавам електронна кореспонденция във връзка с предоставяната услуга на посочения от мен адрес на електронна поща.
- Желая решението да бъде получено чрез лицензиран пощенски оператор.